

\*請填寫入場通知書編號：

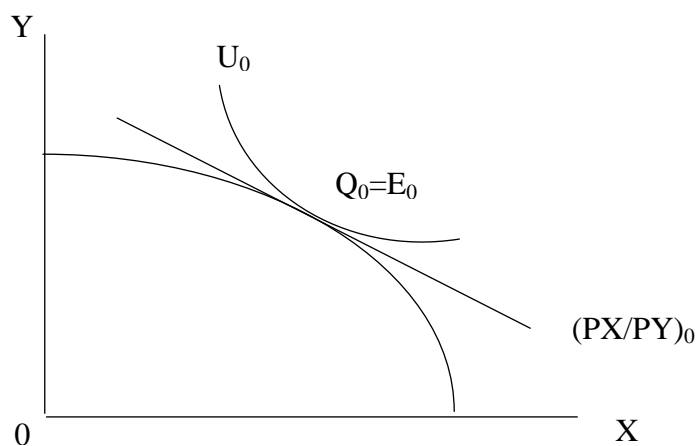
注意：①作答前應先檢查答案卷，測驗入場通知書號碼、桌角號碼、應試科目是否相符，如有不同應立即請監試人員處理。使用非本人答案卷作答者，該節不予計分。  
 ②本試卷為一張單面，共有四大題之非選擇題，各題配分均為 25 分，總計 100 分。  
 ③非選擇題限以藍、黑色鋼筆或原子筆於答案卷上採橫式作答，並請依標題指示之題號於各題指定作答區內作答。  
 ④請勿於答案卷書寫應考人姓名、入場通知書號碼或與答案無關之任何文字或符號。  
 ⑤本項測驗僅得使用簡易型電子計算器(不具任何財務函數、工程函數功能、儲存程式功能)，但不得發出聲響；若應考人於測驗時將不符規定之電子計算器放置於桌面或使用，經勸阻無效，仍執意使用者，該科扣 10 分；該電子計算器並由監試人員保管至該節測驗結束後歸還。  
 ⑥答案卷務必繳回，未繳回者該科以零分計算。

第一題：

假定 A、B 兩國利用勞動和資本兩種要素生產 X、Y 兩種商品，其中 A 國為相對勞動豐富國，B 國為資本相對豐富國，X 為資本密集財，Y 為勞動密集財。其他假設如一般 Heckscher-Ohlin 模型的設定。請回答下列問題：

- (一) 有關相對要素豐富性的定義中，有「數量定義」和「價格定義」兩種。請說明「數量定義」的內容為何？【5 分】
- (二) 兩國開放貿易後，依據 Heckscher-Ohlin 定理，A 國生產哪一種商品會有比較利益？【5 分】
- (三) 開放貿易後，依據 Stolper-Samuelson 定理，A 國的勞動者和資本家的報酬會有何變化？【5 分】
- (四) 利用下圖探討 A 國開放貿易後，有關生產、消費和福利的變化。【10 分】

圖中為 A 國貿易前的情況。其中生產點(Q<sub>0</sub>)和消費點(E<sub>0</sub>)，福利為 U<sub>0</sub>，相對價格為(PX/PY)<sub>0</sub>。



第二題：

試回答下列問題：

- (一) 假定台灣的物價相對美國下降 3%，而美元相對新台幣貶值 2%。請問台灣對美國的出口會增加、不變或減少？為什麼？【5 分】
- (二) 如果預期美國年通貨膨脹率是 3%，台灣預期通貨膨脹率為 2%，依據購買力平價，新台幣對美元的匯率預期會升值或貶值多少？【5 分】
- (三) 如果美國利率為 1%，台灣利率為 2%，新台幣兌換美元的匯率為 29.5，請問均衡遠期匯率等於多少？【5 分】
- (四) 在國際金融或開放總體經濟學中，有所謂的「不可能的三位一體」(the impossible trinity)或是「三難困局」(the trilemma)，意指有三個目標無法同時達成。請回答下列問題：
  - (1) 有關「三難困局」是指哪三個目標無法同時達成？【5 分】
  - (2) 試以貨幣供給增加為例，說明在資本自由移動下，為何其他兩個目標只能二選一。【5 分】

第三題：

甲公司 X5 年度財務報表顯示下列資料：(1)資產總額\$1,000,000，(2)負債總額\$400,000，(3)銷貨淨額\$500,000，(4)本期稅後淨利率 7.5%。該公司僅有一利率為 5%之銀行借款，別無其他負債。所得稅率為 37.5%。若 X5 年期初、期末資產總額與負債總額均相同，試作：(數值無法整除時，請四捨五入至小數點後第四位)

- (一) 計算甲公司 X5 年權益報酬率及財務槓桿指數。【10 分】
- (二) 若甲公司於 X6 年期初平價發行票面利率 12%之公司債\$200,000，X6 年期末資產總額與負債總額均與 X6 年期初發行公司債後之金額相同，且 X6 年稅前息前淨利對總資產比率與 X5 年相同，計算甲公司 X6 年權益報酬率。【5 分】
- (三) 若甲公司於 X6 年初發行 12%累積之特別股\$200,000，X6 年期末資產總額與負債總額均與 X6 年期初發行特別股後之金額相同，且 X6 年稅前息前淨利對總資產比率與 X5 年相同，計算甲公司 X6 年普通股權益報酬率及總資產報酬率。【10 分】

第四題：

乙公司 X4 及 X5 年部分財務資料如下：

	X5/12/31	X4/12/31		X5 年
現金	\$130,000	\$170,000	銷貨淨額	\$1,260,000
速動資產	280,000	300,000	銷售費用	120,000
存貨	350,000	300,000	銷貨毛利	400,000
預付費用	20,000	50,000	稅前淨利	100,000
不動產、廠房及設備	450,000	250,000	利息費用	200,000
資產總計	1,100,000	900,000	所得稅費用	25,000
流動負債	400,000	400,000		
權益	550,000	450,000		

試作：根據上述資料，計算乙公司 X5 年度下列財務比率：(數值無法整除時，請四捨五入至小數點後第四位)【25 分】

- (1) 利息保障倍數
- (2) 流動比率
- (3) 總資產報酬率
- (4) 現金週轉率
- (5) 總資產週轉率