

98 年第二次專門職業及技術人員高等暨普通考試醫事人員（不含牙醫師、助產師、職能治療師）、中醫師、心理師、營養師考試暨醫師考試分試考試、98 年專門職業及技術人員高等考試法醫師考試試題

代號：3108  
頁次：6-1

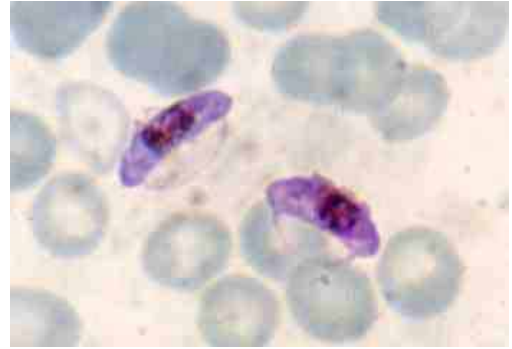
等 別：高等考試  
類 科：醫事檢驗師  
科 目：臨床鏡檢學（包括寄生蟲學）  
考試時間：1 小時

座號：\_\_\_\_\_

※注意：(一)本試題為單一選擇題，請選出一個正確或最適當的答案，複選作答者，該題不予計分。  
(二)本科目共 80 題，每題 1.25 分，須用 2B 鉛筆在試卡上依題號清楚劃記，於本試題上作答者，不予計分。  
(三)本試題禁止使用電子計算器。

- 下列何項檢查不需要分析蛋白質？  
(A)痰液 (B)尿液 (C)關節液 (D)腦脊髓液
- 下列何者是糖尿病患者尿液檢查時，早期腎病變的最佳指標？  
(A)血尿 (B)微白蛋白尿 (C)脂肪尿 (D)鹼性尿
- 人類精液內的蛋白質水解酵素，主要由何種腺體分泌？  
(A)精囊 (B)前列腺 (C)附睪 (D)尿道球腺
- 下列有關糞便潛血反應之敘述，何者錯誤？  
(A)空腹與否對糞便之潛血反應並無影響 (B)免疫學方法適用於下消化道出血之病人  
(C) Clinitest 可用於檢查糞便之潛血反應 (D)糞便中含有鐵劑會干擾潛血反應
- 下列何者不是乳糜液之特徵？  
(A)顯微鏡下可見嗜酸性白血球 (B)以乙醚萃取會變澄清  
(C)三酸甘油酯濃度比血清中高 (D)胸管受損或阻塞為乳糜液之主要成因
- 下列有關腦脊髓液之敘述，何者錯誤？  
(A)主要在腦室內脈絡叢形成 (B)腦脊髓液之形成與吸收為一動態平衡  
(C)由硬膜竇的蜘蛛膜絨毛吸收 (D)在腦與脊髓的細胞間隙形成間質液
- 尿試紙白血球酯酶（leukocyte esterase）檢測之敘述，何者錯誤？  
(A)能夠定量尿中白血球 (B)適於檢測溶解的白血球  
(C)可用於篩檢尿液是否須進行細菌培養 (D)會受到維生素 C 之干擾
- 下列有關蛋白質測定之敘述，何者錯誤？  
(A) Pandy test 為檢測精液中蛋白質的方法  
(B)醋酸法為檢測尿液中蛋白質的方法  
(C)磺基水楊酸法可用於檢測腦脊髓液中蛋白質的方法  
(D) Rivalta test 可測定滲出液中的蛋白質
- 何種檢查不需使用顯微鏡？  
(A)尿液常規檢查 (B)糞便常規檢查 (C)尿液生化檢查 (D)關節液常規檢查
- 下列何者的囊體最小？  
(A) *Entamoeba histolytica* (B) *Entamoeba hartmanni* (C) *Entamoeba dispar* (D) *Entamoeba gingivalis*
- 下列何者不是痢疾阿米巴赤痢（amebic dysentery）患者的糞便檢查結果？  
(A)只發現囊體 (B)可以發現營養體 (C)可以發現血液 (D)可以發現黏液

- 12 血液抹片看到如右圖所示的蟲體，是何種寄生蟲？  
(A)三日瘧原蟲 (*Plasmodium malariae*)  
(B)間日瘧原蟲 (*Plasmodium vivax*)  
(C)惡性瘧原蟲 (*Plasmodium falciparum*)  
(D)卵形瘧原蟲 (*Plasmodium ovale*)



- 13 感染下列何者的紅血球會變大且邊緣經常不平整呈鋸齒狀，並出現 Schüffner 氏顆粒？  
(A)惡性瘧原蟲 (*Plasmodium falciparum*) (B)間日瘧原蟲 (*Plasmodium vivax*)  
(C)三日瘧原蟲 (*Plasmodium malariae*) (D)卵形瘧原蟲 (*Plasmodium ovale*)
- 14 腦脊髓液中發現大小約  $6 \times 3 \mu\text{m}$ ，呈新月型的蟲體，可能是下列何者？  
(A)肺囊蟲 (*Pneumocystis jiroveci*) (B)福氏內格里阿米巴 (*Naegleria fowleri*)  
(C)隱孢子蟲 (*Cryptosporidium parvum*) (D)弓蟲 (*Toxoplasma gondii*)
- 15 鏡檢福氏內格里阿米巴 (*Naegleria fowleri*) 病患腦脊髓液時，下列的檢查結果中何者錯誤？  
(A)通常蛋白質量增加 (B)會發現細菌 (C)葡萄糖量降低 (D)常有紅血球
- 16 Sabin-Feldman 染色試驗是用於下列何種寄生蟲感染的檢查？  
(A)弓蟲 (*Toxoplasma gondii*) (B)惡性瘧原蟲 (*Plasmodium falciparum*)  
(C)杜氏利什曼原蟲 (*Leishmania donovani*) (D)雙核阿米巴 (*Dientamoeba fragilis*)
- 17 下列何者最常用於隱孢子蟲 (*Cryptosporidium parvum*) 卵囊 (oocyst) 的染色？  
(A)鐵蘇木素染色法 (iron-hematoxylin stain) (B)三色染色法 (trichrome stain)  
(C)抗酸性染色法 (acid-fast stain) (D)印度墨染色法 (India ink stain)
- 18 右圖中為何種條蟲的頭節 (scolex)？  
(A)曼氏疊宮條蟲 (*Spirometra mansonioides*)  
(B)牛肉條蟲 (*Taenia saginata*)  
(C)豬肉條蟲 (*Taenia solium*)  
(D)縮小包膜條蟲 (*Hymenolepis diminuta*)



- 19 在檢查眼結膜時，有時候可以直接看到下列何種寄生蟲的成蟲？  
(A)廣東住血線蟲 (*Angiostrongylus cantonensis*) (B)羅阿絲蟲 (*Loa loa*)  
(C)馬來絲蟲 (*Brugia malayi*) (D)奧氏絲蟲 (*Mansonella ozzardi*)
- 20 黑熱病 (Kala-azar) 病人肝臟的 Kupffer 細胞，發現的利什曼原蟲 (*Leishmania*) 均為何種發育形態？  
(A)無鞭毛體 (amastigote) (B)前鞭毛體 (promastigote)  
(C)側鞭毛蟲 (epimastigote) (D)錐鞭毛體 (trypomastigote)
- 21 脾臟穿刺的檢體最可能發現下列何種寄生蟲？  
(A)墨西哥利什曼原蟲 (*Leishmania mexicana*) (B)巴西利什曼原蟲 (*Leishmania braziliensis*)  
(C)熱帶利什曼原蟲 (*Leishmania tropica*) (D)杜氏利什曼原蟲 (*Leishmania donovani*)
- 22 感染下列何者時，不論在白天或夜間採集血液，都能檢查到微絲蟲 (microfilaria)？  
(A)羅阿絲蟲 (*Loa loa*) (B)帝汶絲蟲 (*Brugia timori*)  
(C)奧氏絲蟲 (*Mansonella ozzardi*) (D)班氏絲蟲 (*Wuchereria bancrofti*)

- 23 下列有關 hCG 採檢之敘述，何者錯誤？  
(A)若以尿液為檢體，則以早晨第一次尿液較佳  
(B)若尿液無法及時檢驗，應存放於 37°C  
(C)若以血液為檢體，採血管不需加入抗凝劑  
(D)若血清無法及時檢驗，可存放於-20°C 冰箱 24 小時
- 24 下列何種 hCG 檢驗，靈敏度最好？  
(A)免疫色析法 (B)雙位免疫酵素膜片法 (C)放射接受器分析法 (D)放射免疫分析法
- 25 精液檢體的 pH 值大於 8.0 時，為下列何種狀況？  
(A)前列腺急性感染 (B)射精管道阻塞  
(C)精液含有高量之前列腺液體 (D)精囊出血
- 26 精液檢體採集後，最佳的保存溫度及送檢時間分別為：  
(A)冰浴，1 小時之內 (B)冰浴，3 小時之內 (C) 37°C，1 小時之內 (D) 20~25°C，3 小時之內
- 27 下列有關本瓊氏蛋白 (Bence-Jones) 之敘述，何者正確？  
(A)其熱溶解性質特別穩定 (B)會出現在腎性蛋白尿中  
(C)屬於單株免疫球蛋白重鏈 (D)常出現於多發性骨髓瘤病人之尿液中
- 28 人類精液內之果糖，主要由何種腺體分泌？  
(A)精囊 (B)前列腺 (C)附睪 (D)細精管
- 29 精蟲遺傳物質位於下列那一部位？  
(A)頭部 (B)頸部 (C)體部 (D)尾部
- 30 精液分析中以 eosin-nigrosin 染色的目的為何？  
(A)精蟲形態 (B)染白血球 (C)區別成熟與不成熟精蟲 (D)區別死亡或存活精蟲
- 31 關節液出現那一種結晶與假痛風有關？  
(A)尿酸鈉 (B)焦磷酸鈣 (C)雙水草酸鈣 (D)氫氧磷灰石
- 32 下列有關正常滑膜液的敘述，何者錯誤？  
(A)總蛋白質濃度約是血漿濃度的 1/3  
(B)尿酸濃度與血漿同  
(C)玻尿酸濃度與血漿同  
(D)滑膜液與血漿中的葡萄糖濃度差異小於 10 mg/dL
- 33 粉末狀的 EDTA 不能做為滑膜液檢體的抗凝固劑，因其缺點是：  
(A)抗凝效果不佳 (B)容易使檢體發生凝集 (C)抑制細菌生長 (D)形成人為結晶
- 34 腹水膽紅素 >6 mg/dL 的主要原因為何？  
(A)肝炎 (B)腎臟炎 (C)肺炎 (D)膽囊破裂
- 35 腹膜液中何種血球的出現為診斷自發性細菌性腹膜炎的最佳方法？  
(A)紅血球 (B)嗜中性白血球 (C)嗜酸性白血球 (D)淋巴球
- 36 下列有關血狀心包液的敘述，何者錯誤？  
(A)血狀心包液血比容低於週邊血液 (B)pH 及 PO<sub>2</sub> 值低於動脈  
(C)PCO<sub>2</sub> 低於動脈 (D)血狀積水不易凝固
- 37 假乳糜積水具有下列何種特性？  
(A)外觀有金屬光澤 (B)膽固醇低於血清中濃度  
(C)乙醚萃取變澄清 (D)脂蛋白電泳可見乳糜微粒
- 38 下列何種疾病會出現真乳糜積水？  
(A)類風濕性胸膜炎 (B)結核病  
(C)黏液水腫 (D)寄生蟲感染阻塞淋巴管

- 39 下列有關病毒性腦膜炎檢驗的敘述，何者錯誤？  
(A) WBC 5–300/ $\mu$ L (B) 葡萄糖 50–80 mg/dL  
(C) 總蛋白質 30–100 mg/dL (D) auramine-rhodamine 螢光染色呈陽性
- 40 下列有關腦脊髓液檢驗的敘述，何者錯誤？  
(A) 細菌培養陽性可判定為細菌性腦膜炎 (B) 細菌性腦膜炎蛋白質會增加  
(C) 病毒性腦膜炎造成嗜中性白血球大量增加 (D) 黃色外觀可能含有膽紅素
- 41 關於蜘蛛膜大出血之腦脊髓液，下列敘述，何者錯誤？  
(A) 呈現 Xanthochromia (B) 第一支比第三支檢體血液較多  
(C) D-dimer 乳膠凝集法呈現陽性 (D) 出現噬紅血球現象
- 42 腦脊髓液經蛋白質電泳後，含量最多的蛋白質位於何處？  
(A)  $\alpha$  球蛋白 (B)  $\beta$  球蛋白 (C)  $\gamma$  球蛋白 (D) 白蛋白
- 43 下列何種因素可能造成腦脊髓液中葡萄糖濃度異常增加？  
(A) 細菌性腦膜炎 (B) 梅毒性腦膜炎 (C) 蜘蛛網膜下出血 (D) 穿刺創傷
- 44 印度墨染色法可以鑑定何種細菌？  
(A) 白色念珠菌 (B) 肺炎球菌 (C) 肺結核菌 (D) 新型隱球菌
- 45 某病患的生化檢驗結果：血清白蛋白 4.5 g/dL，腦脊髓液白蛋白 225 mg/dL；則該患者的血—腦屏障受損程度為何？  
(A) 輕微 (B) 中度 (C) 重度 (D) 正常
- 46 痰液中的血鐵質可以用何種染劑鑑定之？  
(A) 結晶紫 (B) 伊紅 (C) Sudan III (D) 普魯士藍
- 47 痰抹片加入何種物質較易見到黴菌？  
(A) 10% 氫氧化鈉 (B) 10% 鹽酸 (C) 10% 福馬林 (D) 酒精
- 48 下列有關肺泡巨噬細胞的敘述，何者錯誤？  
(A) 保持下呼吸道無菌狀態 (B) 可在肺泡表面複製  
(C) 壽命約 10–20 天 (D) 免疫反應中的主要效應細胞
- 49 心臟衰竭細胞是指巨噬細胞吞噬下列何者？  
(A) 嗜中性白血球 (B) 紅血球 (C) 血鐵質 (D) 病毒
- 50 腦脊髓液中，可能發現弓蟲 (*Toxoplasma gondii*) 的那一個發育形態？  
(A) 卵囊 (oocyst) (B) 孢子 (sporozoite) (C) 速殖子 (tachyzoite) (D) 孢子囊 (sporoblast)
- 51 急性心臟衰竭 (acute heart failure) 的病患，其痰液比較可能呈現何顏色？  
(A) 綠色 (B) 鮮紅色 (C) 白色 (D) 黃色
- 52 痰液中含有最多的是下列何種抗體？  
(A) IgG (B) IgA (C) IgM (D) IgD
- 53 下列何種狀況，最容易造成水樣便中嗜中性白血球增多？  
(A) 侵襲性大腸桿菌感染 (B) 金黃色葡萄球菌毒素中毒  
(C) 腸病毒感染 (D) 大腸阿米巴感染

- 54 關於糞便檢體之潛血檢查，下列何種試驗之專一性最佳？  
(A)benzidine test (B) guaiac test (C) HemeQuant test (D) HemeSelect test
- 55 正常糞便的顏色是來自下列何者之代謝物？  
(A)蛋白質 (B)醣類 (C)膽紅素 (D)膽固醇
- 56 服用以下何種藥物，易產生灰白色糞便？  
(A)鐵劑 (B)鈹鹽 (C)氫氧化鋁 (D)氯化汞
- 57 下列何者會使糞便呈柏油色？  
(A)十二指腸潰瘍出血 (B)痔瘡出血 (C)月經污染 (D)肛裂出血
- 58 糞便潛血分析有化學法及免疫法兩種，而血尿分析僅有化學法，其原因何在？  
(A)尿液中血液較不新鮮 (B)尿液不受非人類動物血液影響  
(C)尿液的 pH=5-6 (D)尿液的量常受飲水多寡而影響
- 59 正常人激烈運動之下，下列何種圓柱體可能會增加？  
(A)上皮細胞 (B)顆粒 (C)透明 (D)蠟狀
- 60 以試紙法進行尿蛋白篩檢時，下列何者錯誤？  
(A)主要檢測白蛋白 (B)可檢測出腎絲球性蛋白尿  
(C)若尿液檢體為高度鹼性，可能會造成偽陽性 (D)尿試紙浸泡於尿液中過久，可能會造成偽陰性
- 61 下列有關尿液酸鹼度之敘述，何者錯誤？  
(A)尿液 pH 值反應腎臟維持血漿及細胞外正常氫離子濃度之能力  
(B)多吃高蛋白飲食尿液會呈現偏酸的現象  
(C)早晨第一次尿液呈偏鹼性  
(D)尿液放置室溫過久會呈現偏鹼的現象
- 62 右圖中為尿沉渣中之何種細胞？  
(A)白血球  
(B)紅血球  
(C)酵母菌  
(D)上皮細胞



- 63 下列何者是採用早晨第一次尿液檢體的優點？  
(A)尿糖之保存較佳 (B)有助於泌尿道癌症之診斷  
(C)避免懷孕試驗偽陰性反應 (D)較能反映腎臟再吸收能力
- 64 下列有關檢測尿液比重之敘述，何者錯誤？  
(A)評估腎絲球過濾能力 (B)評估亨利氏環之功能  
(C)評估腎小管再吸收能力 (D)評估 ADH 之分泌是否正常
- 65 所有尿沉渣中圓柱體構成之基質為何？  
(A)玻尿酸 (B) Tamm-Horsfall 蛋白 (C)卵磷脂 (D)白蛋白

- 66 下列有關尿沉渣之敘述，何者錯誤？  
(A)正常尿沉渣中 RBC 之數量為 0~2/hpf  
(B)正常尿沉渣中 WBC 之數量為 10~15/hpf  
(C)尿沉渣中嗜中性白血球之數量若大於 30/hpf，則顯示可能急性泌尿道感染  
(D)福馬林為適當之尿沉渣保存劑
- 67 以試紙法檢測尿膽素原時，下列何者錯誤？  
(A)尿液檢體要在室溫下進行檢測  
(B)檢測原理為 Ehrlich 氏反應  
(C)維生素 C 會造成偽陽性反應  
(D)檢體應該儘量於收集後 1 小時內檢測完畢
- 68 以試紙法檢測尿膽紅素時，須注意下列何事項？  
(A)檢體一定要先離心  
(B)檢體要新鮮並且要避免光線照射  
(C)維生素 C 會造成偽陽性反應  
(D)亞硝酸鹽會加強反應，易造成偽陽性
- 69 下列關於保存尿液檢體的保存劑，何者錯誤？  
(A)濃鹽酸最常用於保存 24 小時尿液，特別適用於尿酸測定  
(B)麝香草酚可抑制細菌及黴菌生長  
(C)硼酸用於測定激素，但會使尿酸沉澱  
(D)碳酸鈉可用於檢測 24 小時尿液中的尿膽素原
- 70 下列有關尿液比重的敘述，何者錯誤？  
(A)評估腎小管再吸收的能力  
(B)正常比重為 1.003~1.053  
(C)試紙法不受高分子量物質影響  
(D)尿液比重 < 1.007 可稱為低滲尿
- 71 試紙法測尿蛋白質的指示劑為下列何者？  
(A) bromthymol blue (B) methyl red (C) methyl blue (D) tetrabromphenol blue
- 72 下列尿沉渣結晶中，何者可見啞鈴狀？  
(A)三重磷酸鹽結晶 (B)重尿酸銨結晶 (C)尿酸結晶 (D)碳酸鈣結晶
- 73 下列何者在低張尿液時，會呈現鬼細胞之現象？  
(A)淋巴球 (B)紅血球 (C)嗜中性白血球 (D)血小板
- 74 尿沉渣中有不規則多角薄片或平板有缺角之結晶物，可能為下列何者？  
(A)膽固醇 (B)膽紅素 (C)胱氨酸 (D)白胺酸
- 75 下列有關閃爍細胞之敘述，何者正確？  
(A)低張尿液之嗜中性白血球 (B)高張尿液之嗜中性白血球  
(C)低張尿液之巨噬細胞 (D)高張尿液之巨噬細胞
- 76 下列那一種尿液比重之檢測方法，不會受到葡萄糖或蛋白質之干擾？  
(A)尿試紙法 (B)折射計法 (C)尿比重計法 (D)液滴落下法
- 77 下列何者最適合用以區分滑膜液中尿酸鈉結晶及焦磷酸鈣結晶？  
(A)倒立顯微鏡 (B)共軛焦顯微鏡 (C)偏光顯微鏡 (D)螢光顯微鏡
- 78 以顯微鏡觀察時，當右眼影像已對焦，則調整下列何者，可使左眼亦對焦？  
(A)聚光鏡 (B)細調節輪 (C)兩目鏡間之距離 (D)視力屈光度調整環
- 79 下列有關使用浸油的敘述，何者錯誤？  
(A)浸油增加物鏡的孔徑值 (B)光圈調小  
(C)聚光鏡維持在最高位置 (D)最好採用藍色濾光鏡
- 80 若物鏡焦點位於視野中央時，視野邊緣影像模糊，此種影像缺陷是指下列何者？  
(A)色差 (B)彗星像差 (C)視野彎曲 (D)影像扭曲