

97 年第二次專門職業及技術人員高等暨普通考試醫事人員（不含牙醫師、助產師、職能治療師）、中醫師、心理師、營養師、獸醫佐考試暨醫師考試分試考試、97 年專門職業及技術人員高等考試法醫師考試試題

代號：3108
頁次：6-1

等 別：高等考試
類 科：醫事檢驗師
科 目：臨床鏡檢學（包括寄生蟲學）
考試時間：1 小時

座號：_____

※注意：(一)本試題為單一選擇題，請選出一個正確或最適當的答案，複選作答者，該題不予計分。
(二)本科目共 80 題，每題 1.25 分，須用 2B 鉛筆在試卡上依題號清楚劃記，於本試題上作答者，不予計分。
(三)本試題禁止使用電子計算器。

- 下列各種計數檢體細胞之方法，何者最常用？
(A) Makler 計算盤計數腹水中紅血球 (B) KOVA 計算盤計數精液中之精蟲
(C) Count-10 計算盤計數胸水中惡性細胞 (D) 血球計數盤計數腹水中白血球
- 下列何者最適合區別滑膜液中尿酸鈉及雙水磷酸鈣結晶？
(A) 螢光顯微鏡 (B) 偏光顯微鏡 (C) 明視野顯微鏡 (D) 相位差顯微鏡
- 下列何者最適合觀察 auramine-rhodamine 染色之結核菌？
(A) 相位差顯微鏡 (B) 螢光顯微鏡 (C) 暗視野顯微鏡 (D) 明視野顯微鏡
- 下列何種蟲卵大小約 $115-170 \times 40-70 \mu\text{m}$ ，具有一尾刺 (terminal spine)？
(A) 衛氏肺吸蟲 (*Paragonimus westermani*) (B) 廣節裂頭條蟲 (*Diphyllobothrium latum*)
(C) 曼森血吸蟲 (*Schistosoma mansoni*) (D) 埃及血吸蟲 (*Schistosoma haematobium*)
- 玻璃膠紙肛門周圍擦拭法通常用於檢查下列何種蟲卵？
(A) 日本血吸蟲 (*Schistosoma japonicum*) (B) 蟯蟲 (*Enterobius vermicularis*)
(C) 鞭蟲 (*Trichuris trichiura*) (D) 薑片蟲 (*Fasciolopsis buski*)
- 下列有關大腸纖毛蟲 (*Balantidium coli*) 囊體的敘述，何者錯誤？
(A) 有顯著的大核 (B) 通常可見到肝醣泡
(C) 囊體剛形成時仍可見到體表的纖毛 (D) 為大型囊體 ($50-75 \mu\text{m}$)
- 糞便檢體中看到如附圖的蟲卵，大小約 $170 \times 60 \mu\text{m}$ ，應是下列何者的蟲卵？
(A) 埃及血吸蟲 (*Schistosoma haematobium*)
(B) 東方毛線蟲 (*Trichostrongylus orientalis*)
(C) 曼森血吸蟲 (*Schistosoma mansoni*)
(D) 薑片蟲 (*Fasciolopsis buski*)

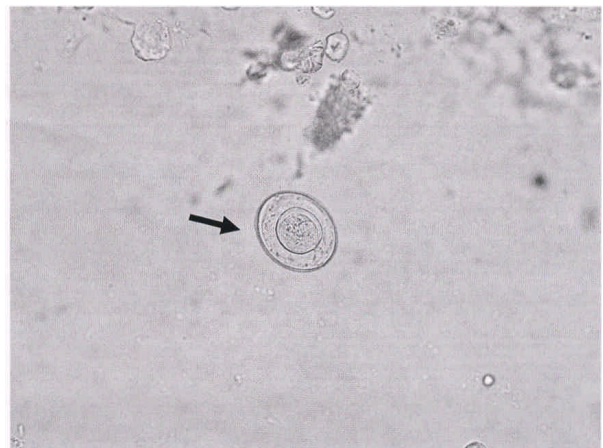


- 下列何種條蟲受胎體節 (gravid proglottid) 其中央子宮幹的單邊主分枝數為 7 至 13 個？
(A) 無鉤條蟲 (*Taenia saginata*) (B) 有鉤條蟲 (*Taenia solium*)
(C) 西里伯斯雷氏條蟲 (*Raillietina celebensis*) (D) 單包條蟲 (*Echinococcus granulosus*)

- 9 糞便檢體不適合用來檢查下列何種寄生蟲的蟲卵？
(A)埃及血吸蟲 (*Schistosoma haematobium*) (B)衛氏肺吸蟲 (*Paragonimus westermani*)
(C)異形異形吸蟲 (*Heterophyes heterophyes*) (D)槍狀肝吸蟲 (*Dicrocoelium dendriticum*)
- 10 下列何種蟲卵最大？
(A)微小包膜絛蟲 (*Hymenolepis nana*) (B)縮小包膜絛蟲 (*Hymenolepis diminuta*)
(C)泰國肝吸蟲 (*Opisthorchis viverrini*) (D)異形異形吸蟲 (*Heterophyes heterophyes*)
- 11 糞便檢體中看到如附圖的蟲卵，大小約 $70 \times 50 \mu\text{m}$ ，應是下列何種寄生蟲的蟲卵？
(A)日本血吸蟲 (*Schistosoma japonicum*)
(B)蛔蟲 (*Ascaris lumbricoides*)
(C)無鉤絛蟲 (*Taenia saginata*)
(D)微小包膜絛蟲 (*Hymenolepis nana*)



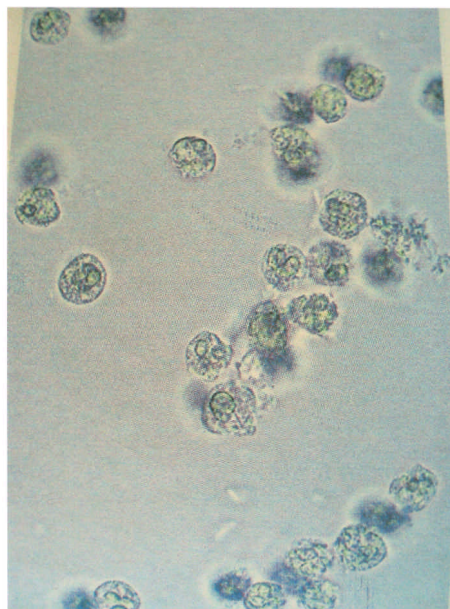
- 12 糞便檢查發現有大小約 1 公分的寄生蟲成蟲，口腔內有二對牙齒，可能是下列何種蟲體？
(A)蟯蟲 (*Enterobius vermicularis*) (B)美洲鉤蟲 (*Necator americanus*)
(C)十二指腸鉤蟲 (*Ancylostoma duodenale*) (D)犬鉤蟲 (*Ancylostoma caninum*)
- 13 下列何種寄生蟲感染時，可同時在痰及糞便檢查發現蟲卵？
(A)蛔蟲 (*Ascaris lumbricoides*) (B)衛氏肺吸蟲 (*Paragonimus westermani*)
(C)美洲鉤蟲 (*Necator americanus*) (D)微小包膜絛蟲 (*Hymenolepis nana*)
- 14 比較阿米巴性赤痢 (amebic dysentery) 與細菌性赤痢的糞便檢體，前者不包括下列何種特性？
(A)糞便 pH 值呈鹼性 (B)出血量較後者少
(C)嗜中性白血球較後者少 (D)有 Charcot-Leyden 結晶體
- 15 下列何者的微絲蟲 (microfilaria) 具外鞘 (sheath)？
(A)蟠尾絲蟲 (*Onchocerca volvulus*) (B)捲尾絲蟲 (*Mansonella streptocerca*)
(C)常現絲蟲 (*Mansonella perstans*) (D)馬來絲蟲 (*Brugia malayi*)
- 16 糞便檢體中看到如附圖的蟲卵，大小約 $40 \mu\text{m}$ ，應為下列何種蟲卵？
(A)微小包膜絛蟲 (*Hymenolepis nana*)
(B)縮小包膜絛蟲 (*Hymenolepis diminuta*)
(C)蛔蟲 (*Ascaris lumbricoides*)
(D)日本血吸蟲 (*Schistosoma japonicum*)



- 17 蟲卵大小約 $70 \times 50 \mu\text{m}$ ，黃褐色，呈卵圓形，有卵蓋是何種寄生蟲的蟲卵？
(A)有鉤條蟲 (*Taenia solium*) (B)廣節裂頭條蟲 (*Diphyllobothrium latum*)
(C)東方毛線蟲 (*Trichostrongylus orientalis*) (D)糞小桿線蟲 (*Strongyloides stercoralis*)
- 18 以固相免疫分析法測定 hCG 含量時，若使用雙抗體，則下列何種選擇較佳？
(A)皆為抗 α 次單元的單株抗體
(B)抗 β 次單元的單株抗體 + 抗 α 次單元的兔子血清
(C)皆為抗 α 次單元的兔子血清
(D)抗 β 次單元的單株抗體 + 抗 α 次單元的單株抗體
- 19 使用乳膠顆粒凝集抑制法，測定婦女尿液檢體之 hCG，若產生乳膠顆粒塊狀凝集，表示下列何者？
(A)病人可能懷孕 (B)尿液中含 hCG 抗體
(C)反應結果陰性 (D)卵巢癌
- 20 下列何者不是 hCG 的功能？
(A)促進子宮內膜之生長 (B)加速黃體退化
(C)增加 progesterone 之分泌 (D)增加 estrogen 之分泌
- 21 hCG 免疫凝集法中，下列何者易導致偽陰性結果？
(A)子宮外孕 (B)絨毛膜癌 (C)水囊狀胎塊 (D)多胞胎妊娠
- 22 下列關於精蟲抗體的敘述，何者錯誤？
(A)與不孕症有關 (B)也可出現於血清中 (C) IgA 最具臨床意義 (D)通常為 IgG 或 IgM
- 23 下列何者不是診斷不孕症時，精蟲的基本檢查項目？
(A)黏稠度 (B)數量 (C)活動力 (D)形態
- 24 檢查精蟲的運動力時，玻片的最佳溫度是：
(A) 4°C (B)室溫 (C) 37°C (D) 42°C
- 25 依精蟲運動性之評估等級法，下列何者給予“4分”？
(A)方向不定，中等速度 (B)直線運動，中等速度 (C)原地快速運動 (D)直線快速運動
- 26 精液 pH < 7.0，不可能是下列何種因素所致？
(A)精液久置 (B)輸精管切除 (C)慢性前列腺發炎 (D)輸精管狹窄
- 27 精液呈現黃色的可能原因為何？
(A)黃疸 (B)射精管狹窄 (C)精索靜脈曲張 (D)檢體靜置過久
- 28 關節液的黏蛋白凝固試驗，使用之試劑為何？
(A)硫酸氨 (B)酚 (C)硫酸 (D)醋酸
- 29 實驗室常用於計算精蟲數及運動性的方法為：
(A)使用 makler 計數盤 (B)血球計數盤 (C)流體細胞儀 (D)染色後再計算
- 30 正常滑膜液細胞分類計數以何種細胞最多？
(A)嗜中性白血球 (B)嗜鹼性白血球 (C)淋巴球 (D)單核球
- 31 精液檢體久置後，形成無色針狀之結晶，為下列何種成分？
(A) spermine phosphate (B) citrate phosphate (C) calcium phosphate (D) flavin
- 32 下列關於尿酸鈉結晶的敘述，何者錯誤？
(A)具雙折性 (B)適合以偏光顯微鏡觀察
(C)急性尿酸痛風患者 90% 可發現此結晶 (D)急性尿酸痛風的特徵是此結晶只出現在細胞外

- 33 假性痛風 (pseudogout) 之患者的血清中，何種離子濃度增加？
(A)鈣 (B)鈉 (C)鎂 (D)氯
- 34 Hansel's 染色法是鑑別尿液及體液中的何種細胞？
(A)單核球 (B)細菌 (C)嗜中性白血球 (D)嗜酸性白血球
- 35 滑膜液可加入何種酵素以降低其黏稠度？
(A) Hyaluronidase (B) Lactase (C) Alkaline phosphatase (D) Collagenase
- 36 下列何者是造成細菌性肺炎患者的胸膜液常呈現凝固現象的物質？
(A)白蛋白 (B)纖維蛋白原 (C)運鐵素 (D)補體
- 37 下列何種結晶只出現在假性乳糜積水中，利用此結晶可與真乳糜積水做區分？
(A)尿酸 (B)草酸鈣 (C)膽固醇 (D)三重磷酸鹽
- 38 下列細菌性肺炎患者胸膜液的檢驗數據中，何者錯誤？
(A)比重>1.018 (B)總蛋白質>3 g/dL
(C)葡萄糖大於血漿的濃度 (D)嗜中性白血球增加
- 39 某患者心包液檢體的白血球計數超過 1000/ μ L 以上，且嗜中性白血球大量增加，則此患者與何種疾病有較高的相關性？
(A)細菌性心內膜炎 (B)出血性心包炎 (C)心臟衰竭 (D)心臟腫瘤
- 40 自發性細菌性腹膜炎 (spontaneous bacterial peritonitis) 患者的腹水檢體在白血球分類上超過 50% 都是屬於：
(A)淋巴球 (B)單核球 (C)嗜中性白血球 (D)嗜酸性白血球
- 41 多發性硬化症病人腦脊髓液中的那一種白血球會增加？
(A)淋巴球 (B)嗜鹼性白血球 (C)嗜中性白血球 (D)嗜酸性白血球
- 42 腦脊髓液呈現 xanthochromia，最可能含有下列何者？
(A)血紅素 (B)脂肪 (C)醣類 (D)酮體
- 43 腦脊髓液冷藏後，出現網狀薄膜的可能原因為何？
(A)寄生蟲性腦膜炎 (B)病毒性腦膜炎 (C)腦瘤 (D)結核性腦膜炎
- 44 腦脊髓液出現原蟲滋養體可幫助鑑定出何種腦膜炎？
(A)細菌性腦膜炎 (B)病毒性腦膜炎 (C)阿米巴性腦膜炎 (D)結核性腦膜炎
- 45 腦脊髓液之乳酸濃度上升的最可能情況為何？
(A)細菌性腦膜炎 (B)病毒性腦膜炎 (C)腦出血 (D)腦腫瘤
- 46 腦脊髓液檢體出現噬紅血球現象時，可做為下列何者的輔助診斷？
(A)脊髓穿刺創傷 (B)腦出血 (C)病毒性腦膜炎 (D)假性腦瘤
- 47 巨噬細胞吞噬之血鐵質，可被下列何者染色？
(A)甲烯藍 (Methylene Blue) (B)普魯士藍 (Prussian Blue)
(C)甲苯胺藍 (Toluidine Blue) (D)伊文思藍 (Evans Blue)
- 48 痰液有腐臭味，會出現於何種疾病痰中？
(A)肺膿腫 (B)石棉症 (C)氣喘 (D)急性心臟衰竭
- 49 Creola body 出現於何種病人的痰液中？
(A)肺炎桿菌 (B)氣喘 (C)肺結核 (D)肺水腫
- 50 痰液中利用普魯士藍染色，在於鑑定何種疾病？
(A)肺炎球菌 (B)氣喘 (C)肺結核 (D)吸入石棉體
- 51 下列有關肺泡巨噬細胞之敘述，何者錯誤？
(A)核大小不一 (B)具中心核 (C)細胞質有黑褐色顆粒 (D)細胞質有泡沫狀空泡

- 52 下列何者不是呼吸道常見的正常菌叢？
(A)白色念珠菌 (B)煙燻色麴菌 (C)新型隱球菌 (D)以色列放射菌
- 53 下列何者出現於痰液中，與支氣管性氣喘較無關？
(A) Creola bodies (B) Charcot-Leyden 結晶
(C) Curschmann's 氏螺旋體 (D) Dittrich 氏塞子
- 54 糞便檢體之 Watson 氏化學檢查法，若呈現粉紅色，表示含有下列何者？
(A) urobilinogen (B) bilirubin (C) indole (D) skatole
- 55 尿液和糞便中鏡檢白血球時，下列敘述何者正確？
(A)兩者皆須離心製備 (B)兩者皆須染色後方可觀察
(C)兩者皆有標準化方式 (D)兩者皆可用 400 X 觀察
- 56 以 Clinitest 檢測糞便，主要是為了篩選下列何種疾病？
(A)糖尿病 (B)碳水化合物不耐症 (C)十二指腸潰瘍 (D)脂肪代謝不全
- 57 鏡檢水瀉糞便檢體，看到下列何者時最具細菌性感染之診斷價值？
(A)嗜中性白血球 (B)上皮細胞 (C)結晶 (D)巨噬細胞
- 58 室溫中以 Sudan III 染色糞便檢體時，下列敘述何者正確？
(A)中性脂肪呈橘紅色球狀 (B)中性脂肪呈橘紅色針狀
(C)脂肪酸呈橘紅色球狀 (D)脂肪酸呈橘紅色針狀
- 59 口服抗生素殺死腸內細菌，易使糞便呈綠色的最可能原因為何？
(A)細菌代謝物呈綠色 (B)抗生素含綠色素 (C)膽紅素氧化成膽綠素 (D)細胞激素呈綠色
- 60 KOVA 標準法尿沈渣鏡檢之濃縮比例為何？
(A) 25 : 1 (B) 12 : 1 (C) 5 : 1 (D) 4 : 1
- 61 尿沈渣鏡檢見到陰道滴蟲時，則下列敘述何者正確？
(A)表示腎臟感染 (B)表示膀胱感染 (C)具鞭毛，可快速運動 (D)會行布朗運動
- 62 下列何者為鑑定尿液腎小管上皮細胞之特徵？
(A)細胞核呈花瓣狀 (B)外型呈六角形 (C)細胞質含空泡 (D)顆粒狀細胞質
- 63 下列何者為鑑定尿液過渡上皮細胞 (transitional epithelial cell) 之特徵？
(A)細胞核偏在細胞膜上 (B)外觀呈圓形或梨形
(C)大小與鱗狀上皮細胞類似 (D)細胞核呈花瓣狀
- 64 附圖為尿沈渣之何種細胞？
(A)白血球
(B)紅血球
(C)上皮細胞
(D)酵母菌



- 65 尿液尾狀細胞 (caudate cell) 是指下列何種細胞？
(A) 過渡上皮細胞 (B) 腎小管上皮細胞 (C) 巨噬細胞 (D) 鱗狀上皮細胞
- 66 尿液線索細胞 (clue cell) 是指下列何種細胞？
(A) 變形之紅血球 (B) 膨脹閃爍之嗜中性白血球
(C) 細菌附著之上皮細胞 (D) 吞噬細菌之巨噬細胞
- 67 鏡檢觀察尿沈渣中的圓柱體時，下列敘述何者正確？
(A) 以油鏡最佳 (B) 光線要充足 (C) 調降聚光鏡 (D) 乾式抹片
- 68 下列何種方法可以偵測 β -羥基丁酸 (β -hydroxybutyrate)？
(A) 試紙法 (B) Acetest (C) Gerhardt's test (D) Hart's test
- 69 若離心尿液時間過長，則最容易造成下列何者之破壞？
(A) 紅血球 (B) 胱胺酸結晶 (C) 細菌 (D) 陰道滴蟲
- 70 下列何者是尿液中易形成圓柱體之條件？
(A) 鹼性尿／低鹽濃度 (B) 酸性尿／低鹽濃度 (C) 鹼性尿／高鹽濃度 (D) 酸性尿／高鹽濃度
- 71 Tamm-Horsfall 蛋白具有下列何種特性？
(A) 腎絲球受損時，由血漿濾至尿液中 (B) 不存在於血液中
(C) 腎臟中的凝血蛋白 (D) 分子量小且溶解度高的蛋白
- 72 下列何者是尿沈渣鏡檢之標準化步驟？
(A) 一定要採用早晨第一次尿液檢體 (B) 離心力及離心時間固定
(C) 尿液採集時間固定 (D) 調整尿液酸鹼度
- 73 Ictotest 測定尿膽紅素，比試紙法敏感之最主要原因為何？
(A) 檢體可濃縮 (B) 反應時可加熱 (C) 採抗原抗體反應 (D) 產生螢光較靈敏
- 74 評估 24 小時尿液是否採集完全時，用下列何方法最佳？
(A) 任何 1 小時尿液體積 (B) 24 小時尿液總體積
(C) 任何 1 小時尿液肌酸酐含量 (D) 24 小時尿液肌酸酐總量
- 75 尿沈渣之鱗狀上皮細胞可被 Sternheimer-Malbin 染色法染成何種顏色？
(A) 細胞質橘紅色，細胞核深紫色 (B) 細胞質淡紫色，細胞核深橘色
(C) 細胞質黃色，細胞核深紅色 (D) 細胞質橘紅色，細胞核粉紅色
- 76 葡萄糖尿試紙反應，會受到下列何者影響？
(A) 果糖 (B) 蔗糖 (C) 尿酸 (D) 維生素 C
- 77 調降明視野顯微鏡之聚光鏡，可達到類似下列何者之功能？
(A) 偏光顯微鏡 (B) 螢光顯微鏡 (C) 共軛焦顯微鏡 (D) 相位差顯微鏡
- 78 偏光顯微鏡插入第一級紅色補色鏡後，視野中晶體顏色變為黃色，其意義為何？
(A) 加色作用 (B) 減色作用
(C) 晶體快光與補色鏡慢光振動面垂直 (D) 晶體快光與補色鏡快光振動面平行
- 79 下列有關調大顯微鏡光圈之目的，何者正確？
(A) 降低明暗對比及解析度 (B) 進入物鏡光線較少，增加解析度
(C) 增加明暗對比，降低解析度 (D) 降低明暗對比，增加解析度
- 80 100 倍物鏡使用浸油之原因為何？
(A) 密度高 (B) 折射係數大 (C) 增加對比性 (D) 避免鏡面磨損