

102年第一次專門職業及技術人員高等考試醫師中醫師考試
分試考試、中醫師、營養師、心理師、醫事檢驗師、護理師、
社會工作師考試、特種考試聽力師、牙體技術人員考試、
102年專門職業及技術人員特種考試語言治療師考試試題

代號：3109
頁次：6-1

等 別：高等考試
類 科：醫事檢驗師
科 目：臨床鏡檢學（包括寄生蟲學）
考試時間：1 小時

座號：_____

※注意：(一)本試題為單一選擇題，請選出一個正確或最適當的答案，複選作答者，該題不予計分。
(二)本科目共 80 題，每題 1.25 分，須用 2B 鉛筆在試卡上依題號清楚劃記，於本試題上作答者，不予計分。
(三)禁止使用電子計算器。

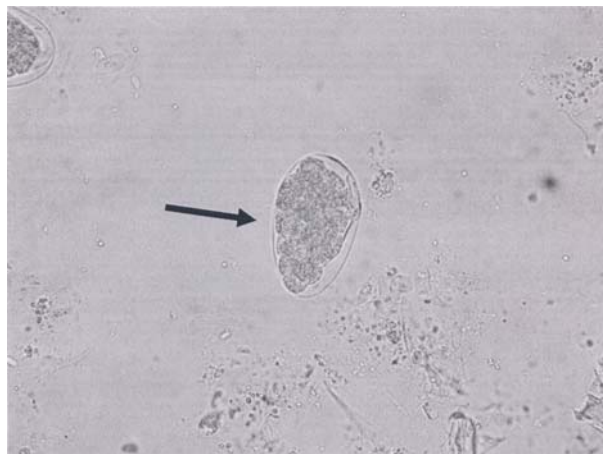
- 物鏡放大倍數愈大時，則下列敘述何者正確？
(A)孔徑值愈小 (B)焦深愈大 (C)視野直徑愈大 (D)工作距離愈小
- 顯微鏡物鏡上刻有“160/0.17”數字，其代表何意義？
(A)160 表示機械管長，單位 mm (B)160 表示機械管長，單位 mm
(C)0.17 為載玻片厚度，單位 mm (D)0.17 為蓋玻片厚度，單位 nm
- 以顯微鏡檢查尿沉渣時，所謂「高倍視野」是指使用下列幾倍物鏡而言？
(A)10X (B)20X (C)40X (D)100X
- 利用自動化儀器判讀試紙法尿液化學分析時，應在下列何種溫度下進行反應？
(A)室溫 (B)4°C (C)37°C (D)4~37°C 皆宜
- 下列有關健康成人尿液檢體中尿素的敘述，何者正確？
(A)形成尿液檢體的顏色 (B)造成尿液檢體產生臭氣的主要成分
(C)尿液檢體中含量最多的有機物 (D)試紙法測定尿液檢體比重的主要目標物
- 下列何種尿液保存方式較容易出現無定形的尿酸鹽沉澱？
(A)添加硼酸 (boric acid) (B)添加氯仿 (chloroform)
(C)添加福馬林 (formalin) (D)4°C 冷藏
- 高比重尿液為何在潛血反應可能會導致偽陰性結果？
(A)有機物質過高影響反應 (B)血紅質在高比重尿液中失去過氧化酶活性
(C)紅血球皺縮，因此不易破裂 (D)呈色劑失效
- 若懷疑淋巴液所造成尿液檢體之病理性混濁時，可使用下列何者以進行確認？
(A)鹼性溶液 (B)濃鹽酸 (C)稀醋酸 (D)乙醚
- 下列何方法可用來幫助區分尿沉渣中的紅血球和酵母菌？
(A)加 1 滴 2% 稀醋酸讓酵母菌溶解 (B)加 1 滴 2% 稀醋酸讓紅血球溶解
(C)加 1 滴福馬林讓酵母菌溶解 (D)加 1 滴福馬林讓紅血球溶解
- 下列關於尿沉渣的敘述，何者正確？
(A)中性脂肪可用 oil red O 染成紅色 (B)2% 稀醋酸可溶解紅血球並使白血球細胞核深染
(C)Hansel stain 主要染嗜鹼性白血球 (D)Prussian blue 主要染含有鈷的細胞
- 下列何者為最嚴重及最普遍之蛋白尿？
(A)腎小管性蛋白尿 (B)腎絲球性蛋白尿 (C)微蛋白尿 (D)直立性蛋白尿
- 尿沉渣鏡檢中出現尿酸結晶時，下列敘述何者正確？
(A)最常出現在 pH=6.5-7.0 之尿液中 (B)易出現在痛風及接受化療病患之檢體
(C)由胺基酸代謝產生 (D)代表腎臟再吸收之功能下降
- 下列何種情況，尿液可能是藍綠色的？
(A)感染 Pseudomonas 菌屬的病人尿液 (B)服用 rifampin 抗生素的病人尿液
(C)含尿膽素的尿液 (D)含葡萄糖的尿液

- 14 尿沉渣檢查時，下列何方法可用以區分人造纖維與透明圓柱體？
(A)過濾 (B)偏光顯微鏡
(C)暗視野顯微鏡 (D)調整明視野顯微鏡光源
- 15 區別腎絲球性或腎小管性蛋白尿時，下列敘述何者正確？
(A)腎絲球性會有中大蛋白分子出現 (B)腎絲球性排出蛋白質較少
(C)腎小管性會有大分子蛋白出現 (D)腎小管性尿蛋白含量較多
- 16 下列何者為尿沉渣中細胞及圓柱體的最佳保存劑？
(A)formalin (B)boric acid (C)toluene (D)sodium fluoride
- 17 Clinitest 是測定尿液中的何種成分？
(A)膽紅素 (B)尿膽素原 (C)葡萄糖 (D)酮體
- 18 下列那一種尿沉渣圓柱體的折射率最低？
(A)蠟狀圓柱體 (B)白血球圓柱體 (C)透明圓柱體 (D)紅血球圓柱體
- 19 如何判斷閃爍細胞 (Glitter cell)？
(A)上皮細胞細胞質內有顆粒活動 (B)上皮細胞細胞質較周邊背景亮
(C)嗜中性白血球細胞質內有顆粒活動 (D)嗜中性白血球細胞質較周邊背景亮
- 20 下列有關尿液的敘述，何者錯誤？
(A)無定形磷酸鹽於鹼性尿液中會形成沉澱 (B)尿液即使產生混濁，也不一定是病理性的現象
(C)絲蟲病可能會造成乳糜尿 (D)尿酸於鹼性尿液中會形成沉澱
- 21 有關糞便的試驗，下列何者與病毒性腸胃炎的檢查有關？
(A)乳膠凝集法 (B)Trichome 染色
(C)Sudan III 染色 (D)檢體中的嗜酸性白血球數
- 22 有關脂肪痢 (steatorrhea) 的敘述，下列何者錯誤？
(A)患者的糞便呈黑色
(B)患者每天由糞便排出的脂肪超過 5 克以上
(C)患者糞便的鏡檢在每個視野中超過 60 個中性脂肪顆粒球
(D)患者呼吸試驗結果其排出的¹⁴CO₂減少
- 23 使用 Guaiac 試劑進行糞便的潛血試驗，下列何種干擾可能會造成偽陰性？
(A)食入過多香蕉 (B)服用大量維生素 C (C)食入過多山葵 (D)服用大量阿斯匹靈
- 24 糞便檢體若含有膽紅素，滴加濃硝酸時，可以觀察到下列何種物質的產生？
(A)unconjugated bilirubin (B)urobilin
(C)biliverdin (D)stercobilin
- 25 下列何者是早期大腸癌之最重要指標？
(A)糞便潛血 (B)瀝青便 (C)脂肪痢 (D)灰白色便
- 26 下列何者是 Clinitest 反應試劑的主要作用離子？
(A)鐵 (B)銅 (C)鋅 (D)銀
- 27 有關鏡檢糞便之中性脂肪，下列敘述何者正確？
(A)未染色時看不見 (B)以推片風乾製備 (C)以丙酮為固定液 (D)常用 400X 觀察
- 28 下列何種呼吸道細胞之大小與淋巴球相近？
(A)杯狀支氣管上皮細胞 (B)柱狀纖毛支氣管上皮細胞
(C)基底支氣管上皮細胞 (D)黏膜下層腺體細胞
- 29 下列何者是 Kinyoun 染色法的脫色劑？
(A)3%酸性酒精 (B)50%丙酮酒精 (C)95%甲醇 (D)75%乙醇
- 30 罹患下列何種疾病時，病患的痰液分泌量會減少？
(A)慢性支氣管炎 (B)急性支氣管炎 (C)肺泡細胞癌 (D)支氣管擴張症

- 31 罹患下列何種疾病時，病人痰液中可能出現心臟衰竭細胞？
(A)肺炎 (B)氣喘 (C)肺出血 (D)肺水腫
- 32 下列有關痰液採檢的敘述，何者錯誤？
(A)採集最佳時間在晚上睡覺前 (B)使用 15% NaCl 以噴霧方式可誘導咳出痰液
(C)檢體應收集於廣口、無菌容器內 (D)採集後的檢體必須盡快送至檢驗室
- 33 肺孢子蟲染色以下列何者最普遍？
(A)Giemsa stain (B)Kinyoun stain
(C)Auramine-rhodamine stain (D)Wright stain
- 34 Samson's solution 中的何種成分可以染腦脊髓液中白血球的細胞核？
(A)冰醋酸 (glacial acetic acid) (B)甲烯基藍 (methylene blue)
(C)洋紅 (fuchsin) (D)伊紅黃 (eosin yellow)
- 35 某病人的腦脊髓液檢驗結果如下：白血球計數 2000/ μ L，且多為嗜中性白血球；總蛋白 400 mg/dL、葡萄糖 30 mg/dL、乳酸 50 mg/dL，則判斷其可能罹患下列何種腦膜炎？
(A)病毒性 (B)阿米巴性 (C)梅毒性 (D)細菌性
- 36 對脊椎管內注射的 X 光造影劑產生過敏者，其腦脊髓液中何種白血球會上升？
(A)嗜中性白血球 (B)嗜鹼性白血球 (C)嗜酸性白血球 (D)淋巴球
- 37 蜘蛛膜下腔出血的腦脊髓液中，血紅素若已轉變為膽紅素時，則 Xanthochromia 呈現何種顏色？
(A)白色 (B)紅色 (C)綠色 (D)黃色
- 38 VDRL 試驗呈現陽性的病人，可能受到下列何種微生物感染？
(A)結核菌 (B)梅毒螺旋體 (C)肺炎雙球菌 (D)阿米巴原蟲
- 39 下列何者不是乳糜積水的特徵？
(A)TG>110 mg/dL (B)淋巴球增加 (C)有金屬光澤 (D)含有乳糜微粒
- 40 下列何者不是滲出液的特徵？
(A)比重 > 1.018 (B)血清與漿液白蛋白濃度差異 < 1.1 g/dL
(C)漿液/血清乳酸脫氫酶比值 < 0.6 (D)白血球計數 > 1000/ μ L
- 41 細菌性肺炎病人之胸水會大量出現下列何者？
(A)嗜中性白血球 (B)淋巴球 (C)惡性細胞 (D)肥大細胞
- 42 有關細胞離心機之使用，下列敘述何者最正確？
(A)用以取得體液 (B)用以集中體液細胞
(C)濕片法之前處理步驟 (D)染色後之處理步驟
- 43 下列何者最無法鑑別胸水為濾出液或滲出液？
(A)LD (B)肌酸酐 (C)總蛋白 (D)白血球分類計數
- 44 下列何種染色法適合細胞學檢查？
(A)Acid fast stain (B)Papanicolaou stain (C)Gram stain (D)India ink stain
- 45 下列何者不適用於滑膜液之白血球計數？
(A)0.3g/dL 低張鹽水 (B)Turk solution (C)0.1N 鹽酸 (D)1%皂化鹽水
- 46 下列何種結晶的特徵是：直徑 5-30 μ m、具有強雙折射性的圓形顆粒，在偏光顯微鏡下呈馬爾他十字型？
(A)尿酸鈉 (B)草酸鈣 (C)膽固醇 (D)澱粉
- 47 滑膜液中，下列何種白血球最多？
(A)淋巴球 (B)單核球 (C)嗜中性白血球 (D)嗜酸性白血球
- 48 下列何種情況下，關節液微生物培養呈陽性反應？
(A)發炎性 (B)非發炎性 (C)敗血性 (D)出血性
- 49 滑膜液若加入超過 125 U/mL 之肝素時，會造成下列何種影響？
(A)增加蛋白質濃度 (B)紅血球發生溶解現象
(C)抑制某些致病菌生長 (D)降低葡萄糖濃度

- 50 下列有關精液分析之敘述，何者正確？
(A)發現不動之精蟲即判定為死亡精蟲 (B)輸精管切除者不會產生精蟲自體抗體
(C)精蟲自體抗體大多屬於 IgA 或 IgG (D)精液之果糖由前列腺分泌
- 51 在射精後，大多數正常精蟲在 37°C 之下，可以存活多久？
(A)2~10 小時 (B)12~18 小時 (C)1~2 天 (D)3~6 天
- 52 利用混合凝集反應試驗 (mixed agglutination reaction [MAR] test) 後，需再加做下列何種試驗，才可推測不孕的原因為含有抗精蟲抗體？
(A)精蟲-黏液相互作用 (sperm-mucus interaction test)
(B)免疫圓珠試驗 (immunobead test)
(C)低滲透膨脹試驗 (hypo-osmotic swelling test)
(D)精蟲恢復活力試驗 (revitalization test)
- 53 若欲評估輸精管切除手術是否成功，需要連續進行精液的分析，直到無法觀察到下列何種細胞為止？
(A)Neutrophil (B)Sperm (C)Macrophage (D)Sertoli cell
- 54 下列何種精蟲抗體與不孕症最相關？
(A)IgM，細胞核抗體 (B)IgA，頭部抗體 (C)IgD，頸部抗體 (D)IgE，頸部抗體
- 55 所謂心臟衰竭細胞是指吞噬了下列何物的巨噬細胞？
(A)膿細胞 (B)細胞核 (C)血鐵質 (D)脂肪
- 56 下列何種現象不會干擾懷孕分析結果？
(A)溶血 (B)脂血 (C)黃疸 (D)糖尿
- 57 人類絨毛膜性腺激素 (hCG) 易與下列何者發生交叉反應？
(A)LH，TSH，FSH (B)GH，FSH，ACTH (C)ACTH，GH，TSH (D)ACTH，TSH，FSH
- 58 婦女懷孕時，下列有關雌激素 (estrogens) 之敘述，何者正確？
(A)為一種醣化蛋白質
(B)其胺基酸序列與人類絨毛膜性腺激素 (hCG) 之 α 次單元之排列順序相似
(C)可為檢測受孕與否之最佳標記
(D)懷孕之初期濃度低，並不普遍使用於診斷上
- 59 下列有關懷孕婦女的敘述，何者正確？
(A)化療藥物實驗時，懷孕婦女可以被納入正常控制組與實驗組作對照
(B)懷孕婦女體內生化學的變化幾乎可以被忽略
(C)懷孕婦女對醣類的代謝遠超過脂質
(D)懷孕婦女體內蛋白質的合成會大量增加
- 60 下列何者可同時固定及染色糞便中之蟲卵及原蟲？
(A)聚乙烯醇液 (PVA solution) (B)硫汞-碘-甲醛液 (MIF solution)
(C)醋酸鈉-冰醋酸-甲醛液 (SAF solution) (D)陸戈氏碘液 (Lugol's solution)
- 61 感染主要利什曼原蟲 (*Leishmania major*) 會在皮膚造成潰瘍，下列何種採樣最容易發現蟲體？
(A)潰瘍表面組織 (B)血液 (C)腦脊髓液 (D)潰瘍底部滲出液
- 62 下列寄生蟲蟲卵形態都非常類似很難區別，惟何者除外？
(A)薑片蟲 (*Fasciolopsis buski*) (B)伊羅棘口吸蟲 (*Echinostoma ilocanum*)
(C)牛羊肝吸蟲 (*Fasciola hepatica*) (D)衛氏肺吸蟲 (*Paragonimus westermani*)
- 63 下列何種檢查對日本血吸蟲 (*Schistosoma japonicum*) 慢性感染期病患的診斷沒有幫助？
(A)糞便檢查蟲卵 (B)血清檢查抗體 (C)直腸病理切片檢查 (D)血液檢查蟲卵
- 64 某病患住院 3 天即陷入昏迷，診斷疑似原發性阿米巴性腦膜腦炎 (primary amebic meningoencephalitis)，其腦脊髓液檢體應特別注意檢查下列何種寄生蟲？
(A)福氏內格里阿米巴 (*Naegleria fowleri*) (B)嗜碘阿米巴 (*Iodamoeba bütschlii*)
(C)雙核阿米巴 (*Dientamoeba fragilis*) (D)痢疾阿米巴 (*Entamoeba histolytica*)
- 65 下列何者有助於診斷內臟幼蟲移行症 (visceral larva migrans)？
(A)檢查糞便是否有蟲卵 (B)檢查血清是否有特異抗體
(C)檢查腦脊髓液是否有蟲卵 (D)X 光檢查肝臟是否有蟲卵

- 66 人體糞便中不可能檢查到下列何種條蟲的體節？
 (A)廣節裂頭條蟲 (*Diphyllobothrium latum*) (B)有鉤條蟲 (*Taenia solium*)
 (C)單包條蟲 (*Echinococcus granulosus*) (D)犬複殖器條蟲 (*Dipylidium caninum*)
- 67 檢查皮下組織病理切片可能發現下列何種寄生蟲的成蟲？
 (A)羅阿絲蟲 (*Loa loa*) (B)犬鉤蟲 (*Ancylostoma caninum*)
 (C)有棘頷口線蟲 (*Gnathostoma spinigerum*) (D)菲律賓毛線蟲 (*Capillaria philippinensis*)
- 68 感染下列何種條蟲時，應用玻璃膠紙粘取肛門周圍作蟲卵鏡檢？
 (A)微小包膜條蟲 (*Hymenolepis nana*) (B)有鉤條蟲 (*Taenia solium*)
 (C)縮小包膜條蟲 (*Hymenolepis diminuta*) (D)廣節裂頭條蟲 (*Diphyllobothrium latum*)
- 69 偵測下列何者時，沒有應用免疫反應原理？
 (A)尿液潛血 (B)糞便潛血
 (C)腦脊髓液新型隱球菌 (D)懷孕試驗
- 70 下列何者的白血球分類計數正常參考值之單核球比例最高？
 (A)血漿 (B)關節液 (C)腹水 (D)腦脊髓液
- 71 因色差與球像差造成顯微鏡觀察時影像模糊之共同原因為下列何者？
 (A)光波長之長短不同 (B)光線折射角度不同 (C)光線折射係數不同 (D)沒有聚焦
- 72 下列有關體液細胞之敘述，何者錯誤？
 (A)glitter cells 為嗜中性白血球 (B)Reiter's cells 為巨噬細胞內含淋巴球
 (C)carbon-laden cells 為含碳巨噬細胞 (D)round cells 為精液中白血球與精蟲形成的細胞
- 73 下列何者對精蟲進入卵子的過程並無幫助？
 (A)重碳酸離子 (B)DNA 分解酶 (C)玻尿酸酶 (D)蛋白質水解酶
- 74 蔗糖無法與 Clinitest 反應之原因為何？
 (A)Clinitest 只對葡萄糖產生專一性反應法 (B)錠劑含氫氧化鈉會破壞蔗糖還原能力
 (C)蔗糖為非還原糖 (D)此法之靈敏度無法偵測蔗糖
- 75 下列那兩者，其應用之反應原理完全一樣，只是材料有所差異？
 (A)Hemagglutination inhibition test 與 Radioimmunoassay
 (B)Hemagglutination inhibition test 與 Latex particle agglutination inhibition test
 (C)Latex particle agglutination inhibition test 與 Radioreceptor assay
 (D)Radioimmunoassay 與 Radioreceptor assay
- 76 健康人的下列何種檢體並非無菌？
 (A)血液 (B)糞便 (C)腦脊髓液 (D)關節液
- 77 鏡檢糞便檢體看到如下圖的蟲卵，大小約 $85 \times 45 \mu\text{m}$ ，應為何種寄生蟲的蟲卵？



- (A)十二指腸鉤蟲 (*Ancylostoma duodenale*) (B)日本血吸蟲 (*Schistosoma japonicum*)
 (C)東方毛線蟲 (*Trichostrongylus orientalis*) (D)廣節裂頭條蟲 (*Diphyllobothrium latum*)

