

類 科：財經廉政
科 目：經濟學概論與財政學概論
考試時間：2小時

座號：_____

※注意：禁止使用電子計算器。

甲、申論題部分：(50分)

- (一)不必抄題，作答時請將試題題號及答案依照順序寫在申論試卷上，於本試題上作答者，不予計分。
- (二)請以藍、黑色鋼筆或原子筆在申論試卷上作答。
- (三)本科目除專門名詞或數理公式外，應使用本國文字作答。

一、(一)試繪圖解釋何謂「流動性陷阱」？(10分)

(二)說明當一個國家陷入流動性陷阱時，政府可採取何種政策刺激經濟。
(10分)

二、假設某財貨的市場需求函數為 $Q^D = 120 - 0.4P$ ，市場供給函數為 $Q^S = 0.1P + 20$ 。其中 Q^D 為需求量， P 為價格， Q^S 為供給量。

- (一)計算市場均衡價格、市場均衡數量、均衡時需求的價格點彈性與供給的價格點彈性。(10分)
- (二)假設政府對每單位財貨課 \$25 的從量稅，試求政府收到的總稅收、無謂損失、消費者負擔租稅的比例及生產者負擔租稅的比例。(10分)

三、請試述下列名詞之意涵：(每小題 5 分，共 10 分)

- (一)華格納法則 (Wagner's law)
- (二)制輪效果 (ratchet effect)

乙、測驗題部分：(50分)

代號：6330

- (一)本測驗試題為單一選擇題，請選出一個正確或最適當的答案，複選作答者，該題不予計分。
- (二)共 20 題，每題 2.5 分，須用 2B 鉛筆在試卡上依題號清楚劃記，於本試題或申論試卷上作答者，不予計分。

1 考量以下兩種狀況：

情況一：投資不受利率影響

情況二：民眾不願意購買債券

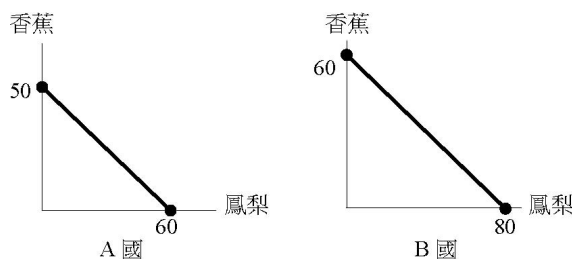
根據凱因斯的 IS-LM 模型，央行降低法定準備率的政策在上述兩種情況下，對於產出的影響為何？

- (A)兩種情況都可以提升產出
- (B)情況一無法提升產出但情況二可以提升產出
- (C)情況一可以提升產出但情況二無法提升產出
- (D)兩種情況都無法提升產出

2 根據費雪方程式 (Fisher equation)，下列敘述何者正確？

- (A)貨幣數量乘上貨幣交易速度等於交易總價值
- (B)實質利率等於名目利率減預期通貨膨脹率
- (C)本國債券的報酬率等於外國債券的報酬率
- (D)通貨膨脹率愈高，失業率愈低

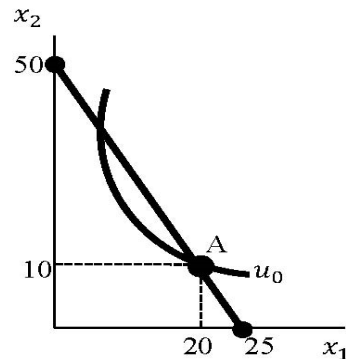
- 3 某國原本處於充分就業狀態，現該國面臨到暫時性的供給面負向衝擊，且該國政府不採取任何政策。根據總合供給與需求模型，下列有關該國長、短期物價水準的敘述何者正確？
- (A)短期物價高於未受衝擊前水準；長期物價則回到未受衝擊前的水準
(B)短期物價保持在未受衝擊前的水準；長期物價則高於未受衝擊前的水準
(C)不論長、短期物價都維持在未受衝擊前的水準
(D)不論長、短期物價都高於未受衝擊前的水準
- 4 某一開放經濟體系，其國外要素所得淨額為 0。假設此一經濟體系的私部門儲蓄小於私部門本國投資，則下列有關此一經濟體系的敘述何者正確？
- (A)如果該國有貿易赤字，則該國政府一定有預算盈餘
(B)如果該國有貿易赤字，則該國政府一定有預算赤字
(C)如果該國政府有預算盈餘，則該國一定有貿易赤字
(D)如果該國政府有預算赤字，則該國一定有貿易赤字
- 5 定基法估算實質 GDP 的偏誤，隨著離基期愈遠而 ①；連鎖法估算的實質 GDP 成長率，② 隨著基期不同而不同。
- (A)①：愈大；②：會
(B)①：愈大；②：不會
(C)①：愈小；②：會
(D)①：愈小；②：不會
- 6 下列每一種狀況都是單獨發生，且其他經濟條件沒有發生變化。假設用來生產碳粉匣的勞動市場為充分就業。下列那一種狀況最可能導致該勞動市場中均衡的勞工就業量降低？
- (A)對影印機的需求增加
(B)生產碳粉匣的勞工非工資所得大幅提升
(C)婦女的勞動參與率普遍提高
(D)生產碳粉匣的勞工教育程度提高
- 7 A、B 兩國皆盛產鳳梨與香蕉兩種水果。下圖顯示兩國的生產可能線(production possibility curves)：



下列敘述何者正確？

- (A) A 國生產香蕉的機會成本是 $\frac{6}{5}$ 單位的鳳梨
(B) A 國在生產香蕉上有絕對利益 (absolute advantage)
(C) A 國應專業化生產鳳梨
(D)當貿易條件為 1 單位鳳梨換 1 單位香蕉時，兩國會在專業化後進行貿易

- 8 小芳只消費兩種財貨，衣服 (x_1) 和食物 (x_2)。衣服和食物的價格分別為 P_1 和 P_2 。下圖顯示她的預算限制線與無異曲線。她的偏好符合單調性，即消費量越多，效用越高。她目前有所得 200 元。圖中的 A 點代表一個可能的消費組合， $(x_1, x_2) = (20, 10)$ 。



下列敘述何者錯誤？

- (A) 目前衣服的價格是 8
 (B) 在 A 點，衣服對食物的邊際替代率絕對值大於 2，因此她會想要少消費衣服，多消費食物
 (C) 就算衣服的價格下降，A 點也不可能變成最適點
 (D) 在最適時小芳會把現有的 200 元所得花光
- 9 下列那一種情況是導致國內進口車市場均衡價格下降最合理的原因？
- (A) 政府提高進口車的關稅
 (B) 蘇伊士運河堵塞導致部分進口車無法進入國內
 (C) 油價提高導致更多消費者寧可搭乘捷運
 (D) 消費者的所得提高
- 10 經估計某 A 飲品的市場需求函數為：
- $$Q_A = 15.4 - 0.5P_A + 2P_B + 2Y - 2D,$$
- 其中 Q_A 為消費者對 A 飲品的需求量， P_A 為其價格， P_B 為另一種飲品 B 的價格， Y 為消費者所得水準， D 為虛擬變數 (dummy variable)，其中 $D=0$ 為 COVID-19 疫情爆發前的時間， $D=1$ 為疫情爆發後的時間。所有係數在統計上均呈顯著。則下列敘述何者最為正確？
- (A) 此時消費者對 A 飲品的價格需求彈性絕對值小於 1
 (B) 飲品 A 與飲品 B 為替代品
 (C) 飲品 A 不會是奢侈品
 (D) 疫情將減少消費者對所有飲品的消費量
- 11 如果煙霧偵測器的使用存在正的外部性，那麼當煙霧偵測器市場處於供需均衡狀態時：
- (A) 煙霧偵測器的邊際社會利益超過邊際社會成本
 (B) 煙霧偵測器的邊際社會成本超過邊際社會利益
 (C) 煙霧偵測器的邊際社會成本等於邊際社會利益
 (D) 煙霧偵測器的實際銷售量超過了社會最適銷售量

- 12 提供一個既定數量的擁擠性公共財（congestible public goods）給消費者時，每增加一位消費者的邊際成本：
- (A)總是等於零 (B)為正且遞增
(C)為正且遞減 (D)一開始為零，但最後變為正且遞增
- 13 民主社會下的集體決策，下列敘述何者正確？
- (A)通常採多數決，因此符合柏拉圖效率（Pareto efficient）
(B)因為換票（logrolling）的存在，因此不具效率
(C)若所有人都具有單峰偏好（single-peaked preference），決策將受中位數選舉人左右
(D)艾羅的不可能定理（Arrow's impossibility theorem）不成立
- 14 一項灌溉計畫的成本效益分析顯示，計畫執行期間的效益折現值與成本折現值的比例小於 1，下列敘述何者正確？
- (A)計畫的淨效益為正 (B)計畫的淨效益為負
(C)執行此計畫將可達到效率 (D)此計畫將可把所得重分配到窮人
- 15 在隨收隨付（pay as you go）的退休年金制度下，下列那種情況發生可以降低薪資稅率但仍足以支付相同的退休給付？
- (A)所得替代率（replacement rate）上升 (B)退休年齡的降低
(C)勞動力規模的增加 (D)退休人數增加
- 16 下列何者屬於健康保險中道德風險（moral hazard）問題之結果：
- (A)醫療照護（health care）成本提高
(B)逆選擇（adverse selection）問題加重
(C)被保險人嚴守道德分際
(D)提供被保險人節制飲食和定期運動的誘因
- 17 若對勞動所得課徵單一固定稅率（flat-rate tax），下列敘述何者正確？
- (A)將使勞動時數減少 (B)將使勞動時數增加
(C)可能使勞動時數增加或減少 (D)對休閒時數不會有任何效果
- 18 個人綜合所得稅允許上限 27 萬元的儲蓄投資特別扣除額。若取消此一儲蓄投資特別扣除額，對儲蓄投資所得超過 27 萬元的納稅人，其儲蓄會有何影響？
- (A)沒有影響
(B)僅有所得效果，會使儲蓄增加
(C)同時產生替代效果及所得效果，對儲蓄的影響不確定
(D)儲蓄減少
- 19 在其他條件相同的情況下，被課稅財貨的需求若愈缺乏彈性：
- (A)供給者承擔稅負的比重愈多
(B)租稅的超額負擔愈大
(C)消費者承擔稅負的比重愈多
(D)供給者能將稅負移轉到消費者的部分愈少
- 20 關於中央政府與地方政府的權限，下列何者由地方政府決定較具效率？
- (A)公園與休閒設施的提供 (B)水電的供應
(C)總體經濟的穩定 (D)社會福利政策的實施