

代號：21450  
21750  
頁次：4-1

# 108年公務人員高等考試三級考試試題

類 科：財稅行政、會計

科 目：財政學

考試時間：2 小時

座號：\_\_\_\_\_

※注意：禁止使用電子計算器。

甲、申論題部分：(50 分)

(一)不必抄題，作答時請將試題題號及答案依照順序寫在申論試卷上，於本試題上作答者，不予計分。

(二)請以藍、黑色鋼筆或原子筆在申論試卷上作答。

(三)本科目除專門名詞或數理公式外，應使用本國文字作答。

一、假設社會只有二種財貨 X 與 Y，L 與 Z 為工作與休閒， $P_x$ 、 $P_y$  與  $w$  分別為兩財貨的價格及工資，如果工作所得全部用於消費，試以預算限制式分析下列二種情況下，對 X、Y 與 Z 三者課徵相同稅率(t)的最適 (Optimal) 課稅結果。

(一)假設可以直接對休閒課稅。(13 分)

(二)假設無法直接對休閒課稅，而代之以對工作補貼。(12 分)

二、何謂非凸性問題 (Non-convexity Problem)？試以「平均成本遞減」及「污染的負外部性」等二種狀況為例，分別詳細說明之。(25 分)

乙、測驗題部分：(50 分)

代號：5214

(一)本測驗試題為單一選擇題，請選出一個正確或最適當的答案，複選作答者，該題不予計分。

(二)共 25 題，每題 2 分，須用 2B 鉛筆在試卡上依題號清楚劃記，於本試題或申論試卷上作答者，不予計分。

1 下列敘述何者符合國家有機論 (organic view) 的觀點？

(A)政府是有機體的一份子，以追求公部門利益極大化為目的

(B)個人是有機體的一份子，以追求個人利益極大化為目的

(C)個人是有機體的一份子，以追求社會利益的極大化為目的

(D)政府是有機體的一份子，個人並非有機體的一份子

2 甲、乙兩人的消費組合從契約線 (contract curve) 外調整到契約線上，則：

(A)兩人的效用都一定能提高

(B)兩人的效用都無法提高

(C)至少有一人的效用會提高

(D)有一人的效用會提高，另一人的效用會降低

3 下列對林達爾 (E. Lindahl) 自願交易模型下均衡解的敘述，何者正確？

(A)符合效率且每人稅額負擔一定相同

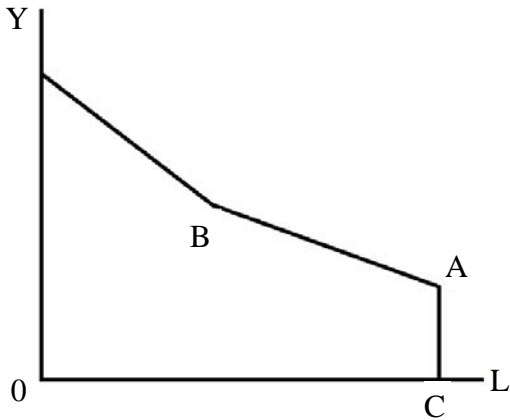
(B)符合效率但每人稅額負擔並不一定相同

(C)不符合效率但每人稅額負擔一定相同

(D)不符合效率且每人稅額負擔並不一定相同

- 4 假設 X 財貨的需求曲線為  $P = 100 - Q$ ，且每生產一單位 X 財貨的邊際成本為 30 元，同時也會造成 20 元的邊際外部成本。在政府以課徵皮古稅 (Pigouvian tax) 來達到社會最適的數量時，政府可獲得多少稅收？
- (A) 500 元                      (B) 1,000 元                      (C) 1,500 元                      (D) 2,000 元
- 5 下列何者非公共支出上升的學理原因？
- (A) 稽徵技術提高，租稅收入增加  
(B) 物價下跌，公共財數量增加  
(C) 人口增加，提高社會成本，使公共支出增加  
(D) 公共支出中資本支出日益加重，而其所得彈性通常大於 1
- 6 若一計畫現在的投入成本為 \$100,000，1 年後產生的效益為 \$108,000，則此計畫的內部報酬率 (internal rate of return) 為：
- (A) 5%                      (B) 6%                      (C) 8%                      (D) 10%
- 7 若政府採用淨現值法評估計畫，則在下列何條件下，可以執行計畫？
- (A) 淨現值為正時                      (B) 內部報酬率小於折現率時  
(C) 內部報酬率小於社會折現率時                      (D) 沒有影子價格時
- 8 依預算法第 34 條，政府推動重要公共工程建設及重大施政計畫，於編列概算或預算案前，應先行製作選擇方案及替代方案的何種報告？
- (A) 成本效益分析                      (B) 稅式支出評估                      (C) 勞動力需求規模                      (D) 環境影響評估
- 9 如果我們將民主政治視為一社會資源分配機制，那麼利益團體經由一定程序，支持能夠保護該特定團體利益的政治人物，此種行為：
- (A) 在許多民主國家視其為非法，立法加以禁止  
(B) 必定能夠促進經濟成長  
(C) 有可能改善資源配置效率  
(D) 在我國明訂禁止此種行為
- 10 下列何者不是社會救助的給付項目？
- (A) 生活扶助                      (B) 醫療補助                      (C) 災害救助                      (D) 老年農民福利津貼
- 11 有關於勞工退休金的提繳，下列敘述何者錯誤？
- (A) 勞工得在其每月工資 6% 範圍內，自願提繳退休金  
(B) 勞工自願提繳部分，得自當年度個人綜合所得總額中全數扣除  
(C) 用以作為提繳基準的每月工資，由中央主管機關擬訂月提繳工資分級表，報請行政院核定之  
(D) 自營作業者不可以參與提繳及請領退休金

- 12 勞動者的預算線如下圖，橫軸為休閒  $L$ ，縱軸為所得  $Y$ 。政府給予無所得者補助  $\overline{AC}$ ，勞動者每賺取一元所得，政府會減少補助 0.4 元。若勞動者的工資率為  $W$ ，則  $\overline{AB}$  的斜率應為何？



- (A)  $0.4W$                       (B)  $0.6W$                       (C)  $1.4W$                       (D)  $1.6W$
- 13 關於財產稅歸宿有各種不同觀點，下列敘述何者正確？
- (A) 舊觀點認為不論是土地稅或房屋稅皆是累退的  
(B) 舊觀點認為土地稅是累退的，而房屋稅是累進的  
(C) 新觀點認為財產稅的一般租稅效果與貨物稅效果皆是累進的  
(D) 新觀點認為財產稅的一般租稅效果是累進的，而貨物稅效果則不確定
- 14 課徵薪資所得稅所引發的超額負擔：
- (A) 與勞動供給彈性成正比                      (B) 與納稅者邊際稅率成反比  
(C) 與薪資所得稅稅收成反比                      (D) 與納稅者休閒時數成反比
- 15 經常用來衡量一國財政能力的國民租稅負擔率之定義為：
- (A) 稅式支出 / 國民生產毛額                      (B) 賦稅收入 / 國民生產毛額  
(C) 稅式支出 / 賦稅收入                      (D) 所得稅稅收 / 賦稅收入
- 16 我國現行個人基本稅額的起徵額及徵收率分別為：
- (A) 新臺幣 200 萬；12%                      (B) 新臺幣 200 萬；20%  
(C) 新臺幣 670 萬；12%                      (D) 新臺幣 670 萬；20%
- 17 下列有關我國地價稅課徵之敘述何者錯誤？
- (A) 我國地價稅之課徵係採比例稅率  
(B) 地價稅課徵之稅基為申報地價  
(C) 規定地價後，每二年重新規定地價一次。但必要時得延長之  
(D) 地價稅每年徵收一次
- 18 當所得稅稅制中出現邊際稅率高於平均稅率的現象時，該所得區段為：
- (A) 累進區段                      (B) 累退區段                      (C) 等比例區段                      (D) 效率區段

- 19 跨國企業通常利用關係企業相互間不合常規交易之安排，將集團利潤實現於低稅負或免稅之企業成員，以降低集團總稅負，此種方式稱為：
- (A)移轉訂價 (B)受控外國公司法則  
(C)資本弱化 (D)投資紅利
- 20 下列有關丁波（C.M.Tiebout）所提「純地方公共支出理論」的假設與敘述，何者錯誤？
- (A)人民遷徙不用花費任何成本與費用  
(B)人民有充分資訊可了解各地區的公共支出及租稅上的差異  
(C)各地區所提供的公共財具有外溢效果  
(D)每個地區皆存在一個最適的規模人數
- 21 中央與地方政府權限的劃分，地方政府的權責主要是著眼於：
- (A)改善總體所得分配 (B)維持總體經濟發展與穩定  
(C)提高資源的配置效率 (D)確保溫和的通貨膨脹率
- 22 財政分權制度可能導致租稅競爭（tax competition）現象，下列何者為租稅競爭的結果？
- (A)地方公共財的提供低於效率水準，稅收不足  
(B)地方公共財的提供高於效率水準，稅收充足  
(C)地方公共財的提供高於效率水準，稅收不足  
(D)地方公共財的提供低於效率水準，稅收充足
- 23 有關財政分權制度效率面的優點，下列何者錯誤？
- (A)可量身訂作適合轄區居民的公共服務  
(B)有助於各政府間的競爭，提高行政效率  
(C)地方分權便於創新的公共政策進行區域性試驗  
(D)若地方性公共財具正向外溢效果（spillover effect），採地方分權將有助資源配置效率
- 24 依據我國預算法之分類，有法定預算之機關單位，該機關單位之預算稱為：
- (A)總預算 (B)單位預算 (C)附屬單位預算 (D)分預算
- 25 下列有關直接民主體制下「中位數投票者定理」的敘述，何者正確？
- (A)中位數投票者與平均數投票者必為同一人  
(B)中位數投票者決定民選首長的人選  
(C)依中位數投票者之偏好決定公共財的規模  
(D)中位數投票者乃是依照年齡大小排序選出