

考試別：關務人員考試

等別：四等考試

類科：一般行政

科目：經濟學概要

考試時間：1小時

座號：_____

※注意：(一)本試題為單一選擇題，請選出一個正確或最適當的答案，複選作答者，該題不予計分。

(二)本科目共50題，每題2分，須用2B鉛筆在試卡上依題號清楚劃記，於本試題上作答者，不予計分。

(三)禁止使用電子計算器。

- 下列何種情況會使產品的需求彈性較大？
(A)該產品有許多互補品
(B)該產品支出占所得的比例不大
(C)該產品為必需品
(D)該產品有許多替代品
- 下列關於「最低工資」的敘述，何者正確？
(A)會降低勞工的就業量
(B)將造成勞動供給線內移
(C)將造成勞動需求線外移
(D)將造成勞動需求線內移
- 當產量增加，供給價格增加的速度比產量增加得快，表示該產品的供給彈性：
(A)大於1
(B)等於1
(C)小於1
(D)無法估計
- 下列關於「正常財」與「劣等財」的敘述，何者正確？
(A)正常財可能因生產成本提高而變劣等財
(B)正常財可能因品質下降而變劣等財
(C)正常財可能因消費者所得提高而變劣等財
(D)正常財可能因價格提高而變劣等財
- 近十年以來，桌上型個人電腦每年價格下跌，但市場購買量卻增加，可推論：
(A)違反需求法則
(B)違反供給法則
(C)需求線每年向右移動
(D)供給線每年向右移動
- 關於正常財的敘述，下列何者錯誤？
(A)其所得彈性為正
(B)其價格下降，需求量必會減少
(C)其恩格爾曲線斜率為正
(D)其所得效果和替代效果的作用方向相同
- 假設橫軸為X財，縱軸為Y財， P_X 與 P_Y 分別為X財與Y財的價格。下列敘述何者正確？
(A)若所得增加一倍，X財與Y財的消費量也會增加一倍
(B)若所得減少一半，X財與Y財的消費量也會減少一半
(C) P_X 與 P_Y 都上漲一倍對預算線的影響等同所得減少一半所帶來的效果
(D)消費者的所得變動，對預算線的斜率會造成影響
- 消費者需求線上的每一點所代表的意義為何？
(A)所得極大
(B)所得極小
(C)效用極大
(D)效用極小
- 有關短期成本的描述，下列何者錯誤？
(A)短期平均固定成本會遞減
(B)短期邊際成本曲線終究會遞增
(C)短期平均成本曲線終究會遞增
(D)短期平均成本低於長期平均成本
- 下列何者不是對競爭市場課稅可能造成的後果？
(A)產量下跌
(B)生產者剩餘減少
(C)絕對損失
(D)消費者剩餘增加
- 王先生工作一天的收入1萬元，王太太希望王先生陪她去歐洲玩10天，每人的旅費為12萬元。請問王家這趟旅遊的機會成本是多少？
(A)10萬元
(B)12萬元
(C)24萬元
(D)34萬元

- 12 有價證券屬於：
(A)實質資產 (B)金融性資產 (C)固定資產 (D)無形資產
- 13 某獨占者面對的市場需求函數為 $P = 14 - Q$ ，該獨占者之邊際成本為 $MC = 2 + Q$ 。在均衡時，消費者剩餘有多少？
(A)8 (B)16 (C)18 (D)36
- 14 某廠商之生產技術如下表所示，在均衡時該廠商僱用 5 個勞動，售出商品總共收到 900 元。如果商品市場與勞動市場皆為完全競爭，試問當時市場上每單位勞動的工資可能是多少元？

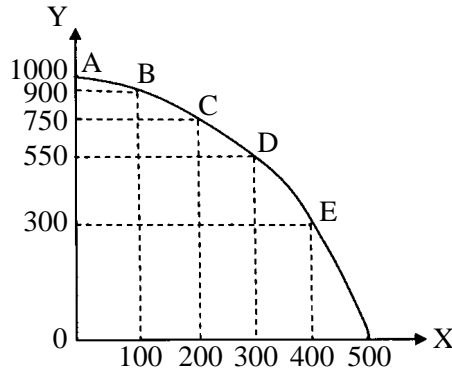
勞動數量	1	2	3	4	5	6	7	8
總產量 (個)	5	13	20	26	30	32	30	25

- (A)30 (B)120 (C)150 (D)180
- 15 某獨占者面對的市場需求函數為 $P = 12 - Q$ ，其邊際生產成本固定等於 6。如果廠商採取第一級差別訂價，請問均衡時消費者一共付出多少錢？
(A)18 (B)27 (C)36 (D)54
- 16 某個社會的土地總量共有 20 單位，而土地除了供人使用以外沒有其他用途。假設這個社會一開始對於土地的需求函數為 $D = 40 - P$ ，其中 D 為土地的需求量， P 為土地的使用價格。現在若對土地的需求改變為 $D = 60 - P$ ，試問地租的改變為何？
(A)增加 200 (B)減少 200 (C)增加 400 (D)減少 400
- 17 當一完全競爭廠商在邊際收益等於平均總成本生產時，下列敘述何者正確？
(A)若在平均總成本線遞減的階段，減少產量可提高利潤
(B)若在平均總成本線遞增的階段，利潤已經達到極大
(C)若恰在平均總成本線的最低點，則已經達到利潤極大
(D)應立即停產
- 18 假設某一農家的生產可能組合如下，下列何者是此農家無法達到的生產組合？

生產組合點	蓮霧 (數量)	芒果 (數量)
A	0	500
B	100	430
C	200	280
D	300	0

- (A)蓮霧 0，芒果 400 (B)蓮霧 100，芒果 500
(C)蓮霧 150，芒果 280 (D)蓮霧 180，芒果 200
- 19 下列何者不曾作為主要的商品貨幣？
(A)貝殼 (B)鹽 (C)菸草 (D)棉花
- 20 下列何者是經濟問題發生的主要原因？
(A)國家希望滿足人民的基本生活水準 (B)生產者希望提高生產效率
(C)人類有自利心 (D)人們的慾望大於有限資源的供給
- 21 根據生產可能線模型，當一國想要增加一種產品產量時，一定要減少另一種產品產量，則下列敘述何者錯誤？
(A)該國沒有研發新技術 (B)該國有失業人口
(C)該國生產有生產效率 (D)該國沒有閒置的土地

22 下圖為一國生產鳳梨（Y）和草莓（X）的生產可能線。在 C 和 D 點之間，生產一單位草莓的機會成本為：



- (A) 1/2 單位鳳梨 (B) 2 單位草莓 (C) 1/2 單位草莓 (D) 2 單位鳳梨
- 23 本國有一完全競爭產業，供給為 $Q^S = -2 + P$ ，需求為 $Q^D = 14 - P$ 。若本國政府開放此一商品自由貿易，世界價格為 10。請問此一開放政策會使本國廠商進口或出口？本國福利會增加或減少？
(A) 進口、福利增加 (B) 進口、福利減少 (C) 出口、福利增加 (D) 出口、福利減少
- 24 古人說：「官屋漏、官馬瘦」，此乃基於下列何種因素？
(A) 交易成本過高 (B) 資訊不對稱 (C) 缺乏私有財產權 (D) 負的外部性
- 25 若所得稅法規定，綜合所得淨額在 40 萬元以下的邊際稅率為 5%，40~110 萬元之間的為 11%，110~220 萬元為 21%。若某甲的所得稅淨額是 100 萬元，有關某甲的敘述，下列何者正確？
(A) 面對的邊際稅率為 21% (B) 其平均稅率為 11%
(C) 其應繳的所得稅額小於 11 萬元 (D) 其應繳的所得稅額介於 11 萬元與 21 萬元之間
- 26 在凱因斯模型中，所得稅之定額稅越高，則乘數效果：
(A) 越小 (B) 不變 (C) 越大 (D) 不一定
- 27 有關生產者剩餘，下列敘述何者正確？
(A) 生產過程中，可資源回收的部分 (B) 即為存貨總數
(C) 生產者多餘之產能 (D) 廠商收入超過其機會成本的部分
- 28 當一國之國內生產毛額（GDP）上升時，代表該國的：
(A) 總所得上升等於總儲蓄下降 (B) 總所得上升等於總儲蓄上升
(C) 總所得上升等於總支出下降 (D) 總所得上升等於總支出上升
- 29 若 2009 年的電腦價格是 100 元，消費數量是 7 台，電影票價格是 60 元，消費數量是 5 次。2010 年電腦價格是 200 元，消費數量是 5 台，電影價格是 60 元，消費數量是 2 次。以 2009 年為基期，2010 年的消費者物價指數約為：
(A) 112 (B) 170 (C) 180 (D) 190
- 30 國民生產淨額（NNP）與國民所得（NI）的差異為：
(A) 投資淨額 (B) 出口淨額 (C) 直接稅淨額 (D) 間接稅淨額
- 31 根據古典學派的總合供需分析，放寬在臺設有戶籍國民在海外出生的子女，回國後可直接申請在臺居留或定居會導致：
(A) 短期總合生產函數上移 (B) 短期總合生產函數下移
(C) 總合供給線左移 (D) 總合供給線右移
- 32 在簡單凱因斯模型中，消費函數的斜率：
(A) 大於 45 度線斜率 (B) 等於 45 度線斜率 (C) 小於 45 度線斜率 (D) 等於零
- 33 假設在無政府與國外部門下， $Y = C + I$ ， $C = 50 + 0.75 Y$ ， $I = 40$ 則均衡所得為：
(A) 200 (B) 360 (C) 400 (D) 720
- 34 在邊際消費傾向為 0.8 時，可支配所得每增加 10 元，則消費支出會：
(A) 增加 0.2 元 (B) 增加 0.8 元 (C) 增加 8 元 (D) 增加 18 元

- 35 若總支出函數為 $AE = 800 + 0.6Y$ ，式中 Y 為實質國內生產毛額，則自發性支出乘數為何？
 (A)6 (B)4 (C)2.5 (D)5.6
- 36 簡單凱因斯模型中，若邊際消費傾向為 0.8，當政府支出增加 1 億元時，均衡所得增加：
 (A)0.8 億元 (B)1 億元 (C)2 億元 (D)5 億元
- 37 政府在財政收支上的自動穩定功能，最主要表現在當經濟體系面對衝擊時可以使得：
 (A)物價波動幅度減小 (B)物價波動幅度增加 (C)產出波動幅度減小 (D)產出波動幅度增加
- 38 如果中央銀行意欲減少銀行的準備金，央行可以採行：
 (A)公開市場買入 (B)降低法定準備率 (C)降低金融業拆款利率 (D)提高重貼現率
- 39 若實質 GDP 有通貨緊縮缺口，下列何項政策組合最不適當？
 (A)政府預算盈餘、擴張性貨幣政策 (B)政府預算赤字、擴張性貨幣政策
 (C)政府預算赤字、收縮性貨幣政策 (D)政府預算盈餘、收縮性貨幣政策
- 40 假設 Y 、 i 、 M^s 、 P 分別代表產出、利率、名目貨幣供給與物價，若商品市場均衡條件為 $Y = 200 - 4i$ ，貨幣市場均衡條件為 $\frac{M^s}{P} = 40 + 2Y - 8i$ ，當 $M^s = 100$ 時，總合需求線的函數為何？
 (A) $Y = 90 + \frac{25}{P}$ (B) $Y = 90 - \frac{25}{P}$ (C) $Y = 200 - 4i$ (D) $Y = 4i + \frac{50}{P} - 20$
- 41 下列何者會使短期總合勞動需求線左移？
 (A)限電 (B)獎勵投資 (C)實質工資率下降 (D)縮減政府支出
- 42 根據古典模型，資本數量增加會導致：
 (A)物價與總產出皆不變 (B)物價下降、總產出不變
 (C)物價下降、總產出上升 (D)物價上升、總產出不變
- 43 短期總合生產函數是建立在那個要素的數量可以改變的假設上？
 (A)土地 (B)勞動 (C)資本 (D)生產技術
- 44 假設甲國就業人口 100 萬人，失業人口 20 萬人中，其中有 5 萬人屬於結構性失業，7 萬人為摩擦性失業，8 萬人為循環性失業，則自然失業率等於多少？
 (A)10% (B)12% (C)20% (D)60%
- 45 下列何者屬於準貨幣的項目？
 (A)通貨淨額 (B)支票存款 (C)活期儲蓄存款 (D)郵政儲金
- 46 若臺灣銀行新臺幣 3 個月定期存款的存款利率為年利率 2.4%，林小姐以新臺幣 1 萬元存新臺幣 3 個月定期存款，3 個月後期滿解約，林小姐可領回多少本利？
 (A)新臺幣 10,020 元 (B)新臺幣 10,060 元 (C)新臺幣 10,240 元 (D)新臺幣 12,400 元
- 47 當民眾以 \$1,000 現金存入銀行時，銀行最多可使貨幣數量增加 \$9,000，則存款準備率為：
 (A)10% (B)15% (C)20% (D)80%
- 48 何謂「資產證券化」？
 (A)將資產未來的現金收益，藉由發行債券的方式予以出售
 (B)將資產賣給證券公司
 (C)上市上櫃公司須將公司資產的資訊公開化
 (D)上市上櫃公司將公司資產與其他公司交換股票
- 49 「劣幣驅逐良幣」這句話，主要和下列那一位有關？
 (A)賽依 (J. B. Say) (B)費雪 (Irving Fisher)
 (C)李嘉圖 (David Ricardo) (D)格萊興 (Thomas Gresham)
- 50 下列何者不屬於歐元區國家？
 (A)德國 (B)法國 (C)英國 (D)荷蘭