

104年公務人員特種考試關務人員考試、
104年公務人員特種考試身心障礙人員考試及
104年國軍上校以上軍官轉任公務人員考試試題

代號：10160

全一張
(正面)

考試別：關務人員考試

等別：三等考試

類科：財稅行政

科目：財政學

考試時間：2小時

座號：_____

※注意：(一)可以使用電子計算器。

(二)不必抄題，作答時請將試題題號及答案依照順序寫在試卷上，於本試題上作答者，不予計分。

一、假設 X 商品的平均成本為 \$9，無固定成本， X 商品的需求曲線為 $Q = 15 - \frac{1}{3}P$ ，政府

對 X 商品課徵 \$3 從量稅。

請注意，(一)、(二)兩小題的圖形中必須正確標出兩軸的變數，各曲線在兩軸應有的截距，以及稅前與稅後均衡價格與數量，否則扣分。

(一)若此一市場為獨占市場，試計算部分均衡分析下的租稅歸宿，並將此一結果以圖形表示。(9分)

(二)若此一市場為完全競爭市場，試計算部分均衡分析下的租稅歸宿，並將此一結果以圖形表示。(8分)

(三)本題中獨占市場的租稅歸宿為何不同於完全競爭市場的租稅歸宿？試分別就獨占市場與完全競爭的特性以及這兩個市場在均衡時的特性來回答，若只是從計算結果回答，完全不給分。(8分)

二、假設有五位選民—1, 2, 3, 4, 5—要對三個方案 A, B, C 排序，這五個選民對這三個方案的偏好順序如下：

對方案的 偏好順序	選民				
	1	2	3	4	5
最偏好	A	A	B	C	B
次偏好	C	B	C	A	A
最不偏好	B	C	A	B	C

(一)選民的偏好是單峰嗎？試繪圖並且詳細說明。你的圖必須標出兩軸應有的變數與表示各選民偏好的曲線。(10分)

(二)若這五位選民用簡單多數決決定何方案勝出，簡單多數決的結果為何？你必須詳細說明理由，若只有回答何方案勝出卻沒有理由，完全不給分。(7分)

(三)有投票循環嗎？為什麼？你必須分析偏好是單峰與否與和投票循環間的關聯，否則扣分。(8分)

(請接背面)

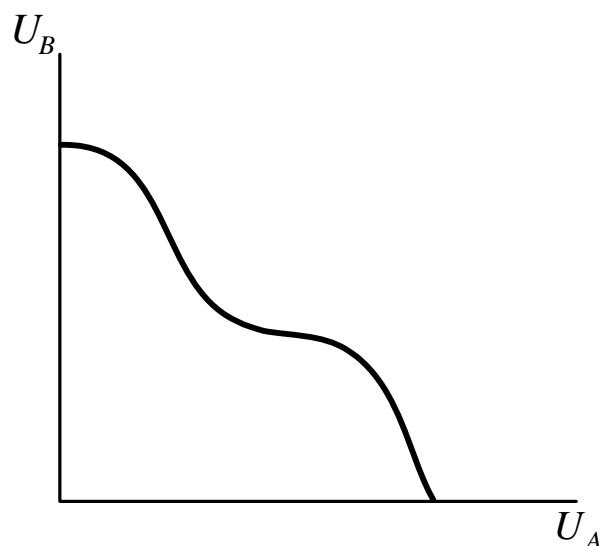
104年公務人員特種考試關務人員考試、
104年公務人員特種考試身心障礙人員考試及
104年國軍上校以上軍官轉任公務人員考試試題

代號：10160

全一張
(背面)

考試別：關務人員考試
等別：三等考試
類科：財稅行政
科目：財政學

三、假設一經濟體系只有 A 和 B 兩個人，效用可能曲線 (utility possibility curve) 如下圖所示：



- (一)若社會福利函數 (social welfare function) 為 $W = U_A + U_B$ ，其中 U_A 為 A 的效用水準， U_B 為 B 的效用水準。將此一社會福利函數畫在上圖中 (須答題在試卷上)，並在圖形中表示出福利的分配。(8分)
- (二)若社會福利函數為 $W = \min\{U_A, U_B\}$ ，用另一圖將此一社會福利函數畫在上圖中 (須答題在試卷上)，並在圖形中表示出福利的分配。(8分)
- (三)詳細說明(一)和(二)的結果有何不同，並述明理由，否則扣分。(9分)

四、財產稅為累進稅還是累退稅？試分別從傳統觀點 (traditional view) 與新觀點 (new view) 詳細說明。(25分)