

108年公務人員特種考試關務人員、身心障礙人員考試及
108年國軍上校以上軍官轉任公務人員考試試題

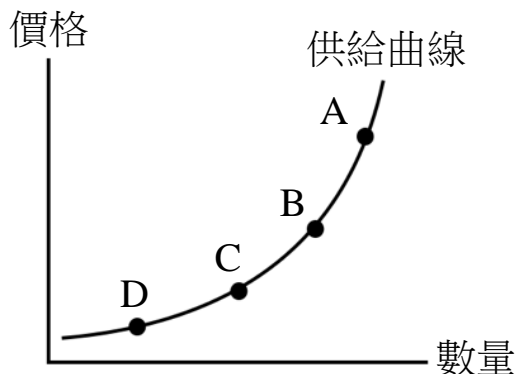
代號：5505
頁次：8-1

考試別：身心障礙人員考試
等別：四等考試
類科：金融保險
科目：經濟學概要
考試時間：1小時

座號：_____

※注意：(一)本試題為單一選擇題，請選出一個正確或最適當的答案，複選作答者，該題不予計分。
(二)本科目共50題，每題2分，須用2B鉛筆在試卡上依題號清楚劃記，於本試題上作答者，不予計分。
(三)禁止使用電子計算器。

- 有關就讀國立大學的機會成本，下列何者是最適當的表示？
 - 就讀國立大學時期所付之學雜費
 - 就讀國立大學時期所付之學雜費加上生活支出之和
 - 就讀國立大學所放棄的最高收入機會之報酬
 - 就讀國立大學所放棄就讀最貴私立大學的學雜費
- 小白在一天內可以生產 100 雙襪子或 20 件衣服，而小黑在一天內可以生產 80 雙襪子或 10 件衣服。下列何者正確？
 - 小白應專業生產襪子
 - 小黑應專業生產襪子
 - 小白生產一件衣服的機會成本為 8 雙襪子
 - 小黑生產一件衣服的機會成本為 5 雙襪子
- 下圖之供給曲線上何點的供給價格彈性最大？



- (A)A
 - (B)B
 - (C)C
 - (D)D
- 若最低工資訂的比原本市場均衡工資低的話，則：
 - 會產生失業
 - 會產生勞動的超額需求
 - 會使勞動供給曲線往右移動
 - 不影響勞動市場的均衡狀態

- 5 若蘋果的價格由每顆 24 元上升為 30 元，而需求量由 560 顆下跌為 520 顆。則蘋果的需求價格弧彈性（arc price elasticity of demand）為：
- (A) 1/3 (B) 1/4 (C) 2/7 (D) 3/7
- 6 生產可能曲線上的任何一點表示其生產組合：
- (A) 最具有經濟進步 (B) 最具有經濟公平
(C) 最具有經濟自由 (D) 最具有經濟效率
- 7 假設供需法則在臺灣的高麗菜市場中成立。在其他條件不變下，若種植高麗菜的農民人數增加，但高麗菜的需求減少，則下列何者正確？
- (A) 高麗菜的均衡價格下降，且均衡數量下降
(B) 高麗菜的均衡價格下降，但均衡數量的變化不確定
(C) 高麗菜的均衡價格上升，但均衡數量下降
(D) 高麗菜的均衡價格上升，但均衡數量的變化不確定
- 8 下列關於「必需品」需求之價格彈性的敘述何者正確？
- (A) 需求的價格彈性的絕對值小於一
(B) 需求曲線為一條水平線
(C) 需求曲線為一條垂直線
(D) 該產品可以被完全替代
- 9 在其他條件不變下，某一正常財的替代品愈多，則其需求價格彈性的絕對值：
- (A) 愈小 (B) 愈大
(C) 不受影響 (D) 視供給曲線之斜率而定
- 10 若需求曲線為 $P = 20 - Q$ ，供給曲線為 $P = 2 + Q$ ，當 $P = 12$ 時，成交量與超額供需值各為多少？
- (A) 成交量=8；超額供給=2 (B) 成交量=8；超額需求=2
(C) 成交量=10；超額供給=2 (D) 成交量=10；超額需求=2
- 11 假設燒餅與油條互為互補品，且供需法則在燒餅與油條的市場中都成立。在其他條件不變下，燒餅價格上升會使：
- (A) 燒餅的需求曲線左移 (B) 油條的需求增加
(C) 油條的均衡需求量減少 (D) 油條的均衡價格上升

- 12 在其他條件不變下，下列何種稅制最具經濟效率？
(A)定額稅 (B)累退稅 (C)累進稅 (D)從量稅
- 13 假設以價格為縱軸，數量為橫軸。在其他條件不變下，下列何種因素會使因為課徵從量稅所造成的無謂損失（deadweight loss）變小？
(A)從量稅的稅額變大 (B)需求曲線變平坦
(C)供給曲線變平坦 (D)需求曲線變陡
- 14 若一國之減稅政策可以增加稅收，表示該國在減稅政策實施之前位於拉法曲線（Laffer curve）的：
(A)頂點
(B)頂點之左方
(C)頂點之右方
(D)依最高稅收所對應的稅率大小而定
- 15 假設橘子市場的需求函數為 $Q^D = 120 - 6P$ ，而市場的供給函數為 $Q^S = 4P - 10$ ，其中 Q^D 為市場需求量， Q^S 為市場供給量，且 P 為市場價格。在均衡價量下的消費者剩餘為：
(A)130 (B)145 (C)147 (D)294
- 16 假設小高追求效用最大，且其名目薪資會隨物價的波動而等量調整。在其他條件不變下，若物價上升 10%，則：
(A)小高的實質所得增加
(B)小高的實質所得減少
(C)小高會減少所有物品的均衡購買量
(D)小高不會改變所有物品的均衡購買量
- 17 假設小白追求效用最大，且其香蕉的需求曲線為負斜率，則：
(A)香蕉對小白必是正常財（normal goods）
(B)香蕉對小白必是劣等財（inferior goods）
(C)香蕉對小白可能是正常財或劣等財
(D)香蕉對小白必是季芬財（Giffen goods）
- 18 若無異曲線分析中的兩種財貨之邊際效用皆為正，則無異曲線之斜率必定為：
(A)正 (B)負 (C)零 (D)無限大

- 19 假設供需法則在臺灣的豬肉市場中成立。在其他條件不變下，非洲豬瘟的蔓延使得消費者對豬肉的需求減少，則下列何者正確？
- (A) 豬肉的均衡價格上升，且均衡數量上升
 - (B) 豬肉的均衡價格上升，且均衡數量下降
 - (C) 豬肉的均衡價格下降，且均衡數量上升
 - (D) 豬肉的均衡價格下降，且均衡數量下降
- 20 甲願意付 1,000 元參加一場演唱會，但該演唱會的票價為 800 元，下列何者錯誤？
- (A) 甲的消費者剩餘為 200 元
 - (B) 參加演唱會對甲的價值為 1,000 元
 - (C) 甲會參加演唱會
 - (D) 演唱會主辦者的生產者剩餘為 800 元
- 21 若依經濟體系之總生產函數為 $Y=0.2(K^{0.5}L^{0.5})$ ，其中 Y 為總產出，K 為總資本存量，L 為總勞動力，則下列何者錯誤？
- (A) 總勞動力的邊際產出遞減
 - (B) 資本存量的邊際產出遞減
 - (C) 生產函數表示規模報酬遞減
 - (D) 當 $K=100$ 且 $L=100$ 時，總產出為 20
- 22 完全競爭產品市場中的個別廠商，在完全競爭的勞動市場之下，其所面對的勞動供給曲線為：
- (A) 正斜率曲線
 - (B) 負斜率曲線
 - (C) 垂直線
 - (D) 水平線
- 23 下列關於「差別定價」之敘述何者錯誤？
- (A) 廠商在不同生產成本的情況下，對於不同的顧客群訂定不同價格的行為
 - (B) 差別定價成立的前提為需求者購買產品會產生消費者剩餘
 - (C) 獨占廠商具有差別定價的能力
 - (D) 完全差別定價下業者得到消費者的所有消費者剩餘
- 24 完全競爭市場的長期供給曲線（long-run market supply）為：
- (A) 正斜率的曲線
 - (B) 負斜率的曲線
 - (C) 水平線
 - (D) 資訊不足，無法判別

- 25 在長期，一個追求利潤最大的獨占性競爭廠商會：
- (A)擁有零的經濟利潤，且具超額產能（excess capacity）
 - (B)擁有零的經濟利潤，但不具超額產能
 - (C)擁有正的經濟利潤，且具超額產能
 - (D)擁有正的經濟利潤，但不具超額產能
- 26 下列關於外部性的敘述何者錯誤？
- (A)外部性為造成市場失靈的原因之一
 - (B)消費者因害怕得癌症而減少香菸消費，會產生外部性使香菸公司收入降低
 - (C)外部性可以是正的，也可以是負的
 - (D)政府可以藉由課稅或補貼的方式消除外部性
- 27 下列何者不是造成市場失靈（market failure）的原因？
- (A)獨占市場
 - (B)廠商生產過程中所產生的空氣污染
 - (C)消費者在消費過程中所造成的高分貝噪音
 - (D)經濟個體間的完全訊息
- 28 假設供需法則在臺灣的香蕉市場中成立。在其他條件不變下，若香蕉的供給減少，且香蕉的需求減少，則：
- (A)香蕉的均衡價格上升，但均衡數量減少
 - (B)香蕉的均衡價格上升，但均衡數量的變化不確定
 - (C)香蕉均衡價格的變化不確定，但均衡數量減少
 - (D)香蕉均衡價格的變化不確定，且均衡數量的變化也不確定
- 29 下列關於國際貿易理論中的赫克夏－歐林模型（Heckscher-Ohlin model）認為一國的比較利益取決於：
- (A)經濟結構
 - (B)相對要素稟賦
 - (C)相對產出數量
 - (D)總要素生產力
- 30 假設 A 國在 2018 年的名目 GDP 為 9,000 億元，且 GDP 平減指數（GDP deflator）為 120。A 國的實質 GDP 為：
- (A)7,000 億元
 - (B)7,500 億元
 - (C)8,000 億元
 - (D)8,500 億元

- 31 在其他條件不變下，假設一位農民花了 1,000 元種菜，且全部使用國產原料。收成後以 1,500 元賣給消費者。這項交易對今年度 GDP 的貢獻為：
(A)500 元 (B)1,000 元 (C)1,500 元 (D)2,000 元

- 32 假設一經濟體系僅生產蘋果和橘子，各年份的產出資料為：

年代	蘋果價格	蘋果數量	橘子價格	橘子數量
2016	\$2	50	\$1	100
2017	\$3	100	\$2	150
2018	\$4	150	\$3	200

若以 2016 年為基期，則 2017 年的 GDP 平減指數最接近下列何者？

- (A)100 (B)150 (C)250 (D)350
- 33 假設臺灣今年共進口外國生產的酒類，價值 1 億元，且全部售出。在其他條件不變且不考慮酒商的利潤及政府稅收下，此項活動對臺灣今年度 GDP 的貢獻為：
(A)0 元 (B)0.5 億元 (C)1 億元 (D)2 億元
- 34 下列何者對臺灣今年度的 GDP 貢獻最大？
(A)我國捐贈發生地震的 A 國新臺幣 5,000 萬元
(B)小白賣了一棟中古屋，賺了新臺幣 2,000 萬元
(C)台積電向美國購買新的機器設備，價值新臺幣 1 億元
(D)台達電購買在臺灣製造的新電腦，價值新臺幣 20 萬元
- 35 假設 A 國的就業人口數為 250 萬人，失業人口數為 50 萬人，且非勞動人口數為 500 萬人，則 A 國的失業率為：
(A)1/3 (B)1/4 (C)1/5 (D)1/6
- 36 自然失業率為下列何者占勞動力的百分比？
(A)循環性失業 + 結構性失業
(B)循環性失業 + 摩擦性失業
(C)結構性失業 + 摩擦性失業
(D)循環性失業 + 結構性失業 + 摩擦性失業

- 37 「綠色國民所得」的設計是為了解決用 GDP 衡量一國經濟活動的價值所遇到的何種問題？
- (A)不易做跨國生活水準的比較 (B)未考慮外部不經濟
(C)未計入地下經濟的產值 (D)未計入未經市場交易的家戶勞動
- 38 下列何者最有可能使長期菲利普曲線 (long-run Phillips curve) 左移？
- (A)政府支出增加 (B)央行買進政府公債
(C)生產技術的進步 (D)工會與資方有關工資的談判破裂
- 39 假設某國銀行一年期的定期存款牌告利率為 2.5%，且實質利率為 1%，則該國的通貨膨脹率為：
- (A)1% (B)1.5% (C)2% (D)2.5%
- 40 根據購買力平價說，若新臺幣 600 元可以在臺灣買到 10 斤蘋果，在美元與新臺幣的匯率為 1：30 時，美國 1 斤蘋果的價格應為：
- (A)2 美元 (B)3 美元 (C)20 美元 (D)60 美元
- 41 因商品及勞務之進出口所衍生的外匯支付與收入，屬於：
- (A)經常帳 (B)資本帳 (C)金融帳 (D)所得帳
- 42 在其他條件不變下，若外國人增加持有鴻海及台積電的股票會使臺灣的：
- (A)淨資本外流 (net capital outflow) 增加
(B)淨資本外流不變
(C)淨資本外流減少
(D)出口淨額增加
- 43 下列對於菲利普曲線 (Phillips curve) 的敘述何者錯誤？
- (A)菲利普曲線呈現總產出與通貨膨脹率之間的替換關係
(B)短期菲利普曲線為一負斜率曲線
(C)長期菲利普曲線為一垂直線
(D)當預期通貨膨脹率等於實際通貨膨脹率時，實際的失業率等於自然失業率
- 44 下列關於總合需求和總合供給曲線的敘述何者錯誤？
- (A)總合需求曲線的斜率為負
(B)當物價上升時，消費者的實質資產減少，使得消費需求減少，並進一步減少總合需求
(C)古典學派的總合供給曲線為一垂直線
(D)擴張性財政政策會增加就業，使總合供給曲線右移

- 45 在一個封閉的凱因斯體系中，假設邊際消費傾向為 0.8，政府支出增加 100 億元，且稅收也同時增加 100 億元。其他條件不變下，均衡實質所得會：
- (A)增加 100 億元 (B)增加 400 億元
(C)增加 500 億元 (D)不改變
- 46 在其他條件不變下，面對無現金交易時代的來臨，若央行仍要維持均衡實質利率的穩定（即波動幅度不大），則應採行：
- (A)寬鬆的貨幣政策 (B)緊縮的貨幣政策
(C)寬鬆的財政政策 (D)緊縮的財政政策
- 47 在其他條件不變下，若央行降低法定存款準備率，則在短期：
- (A)均衡實質利率上升，均衡實質所得上升
(B)均衡實質利率上升，均衡實質所得減少
(C)均衡實質利率下降，均衡實質所得上升
(D)均衡實質利率下降，均衡實質所得減少
- 48 下列何者屬於 M2 的貨幣定義範圍，但不屬於 M1 的貨幣定義範圍？
- (A)支票存款 (B)通貨淨額
(C)活期儲蓄存款 (D)定期存款
- 49 假設法定存款準備率為 10%，且每家銀行都具有超額準備率(excess reserve rate) 為 15%。在其他條件不變下，貨幣乘數 (money multiplier) 為：
- (A)4 (B)6 (C)8 (D)10
- 50 關於貨幣理論中的「費雪方程式」 $MV = PY$ ，下列相關敘述何者錯誤？
- (A)可用以說明貨幣數量學說 (quantity theory of money)
(B)V 代表貨幣交易流動速度，為一穩定、不易變動的變數
(C)表示長期時貨幣中立性成立
(D)長期時實質所得的變動率等於貨幣供給量的變動率