

103年公務人員特種考試關務人員考試、103年公務人員特種考試身心障礙人員考試及103年國軍上校以上軍官轉任公務人員考試試題

代號：40630

全一張  
(正面)

考試別：身心障礙人員考試

等別：四等考試

類科：戶政

科目：社會工作概要

考試時間：1小時30分

座號：\_\_\_\_\_

※注意：禁止使用電子計算器。

甲、申論題部分：(50分)

(一)不必抄題，作答時請將試題題號及答案依照順序寫在申論試卷上，於本試題上作答者，不予計分。

(二)請以藍、黑色鋼筆或原子筆在申論試卷上作答。

一、試問個案工作建立專業關係的基本原則為何？(25分)

二、何謂文化能力(cultural competence)？如何將文化能力運用在社會工作實務中？(25分)

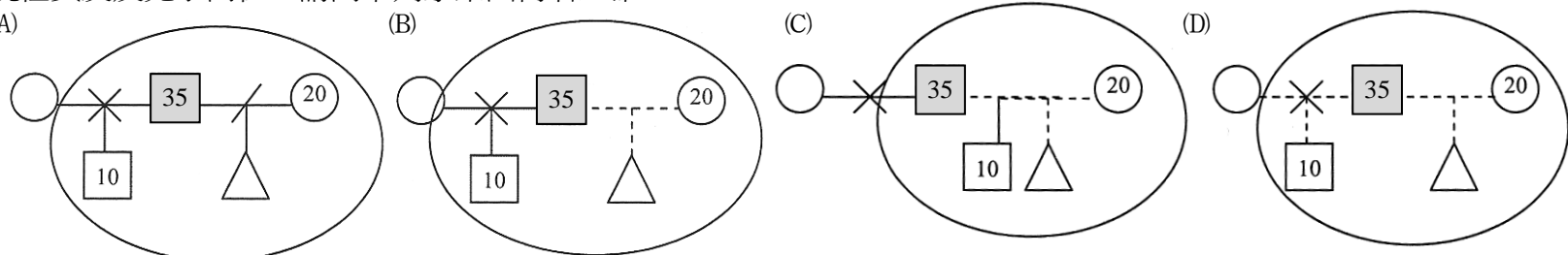
乙、測驗題部分：(50分)

代號：3406

(一)本測驗試題為單一選擇題，請選出一個正確或最適當的答案，複選作答者，該題不予計分。

(二)共25題，每題2分，須用2B鉛筆在試卡上依題號清楚劃記，於本試題或申論試卷上作答者，不予計分。

- 1997年社會工作師法通過，社工界以當年總統公布施行日作為我國之「社工日」。請問是以下何日？  
(A) 1月11日 (B) 3月29日 (C) 4月2日 (D) 10月26日
- 社會工作者必須熟練使用同理心、真誠、與溫暖等技巧，這是具備何種能力的展現？  
(A) 計畫改變的能力 (B) 文化敏感度的能力 (C) 關係建立的能力 (D) 自我覺察的能力
- 綜融社會工作依社會系統之層次，將案主區分為個人、家庭、團體及下列何類案主？  
(A) 制度 (B) 社區 (C) 企業 (D) 政府
- Lewis認為以分配正義衍生出來的實務原則，下列何者錯誤？  
(A) 專業與其相關的機構必須對於實務工作不公平的歧視行為予以對抗  
(B) 在選定方案目標時，應該瞭解弱勢團體是受限於能力與動機的不足  
(C) 制度上的限制會剝奪案主的機會；案主個人的缺點也會減少其可有的選擇，兩者都是合理的改變標的  
(D) 提供案主參與各種機會：方案設計、政策和工作步驟的制定、以及實務決策
- 社會工作人員與案主的關係，不可要求案主送禮、不可利用案主之人脈從事有利自身的行為、不可有借貸關係、不可發生性關係等，這是遵從下列何種社會工作倫理守則？  
(A) 專業分際 (B) 保密與隱私權 (C) 追求社會正義 (D) 案主自決
- 某社會工作師將其開業執照租借給友人使用，最後被主管機關撤銷其證書與執照。此種狀況代表這位社會工作師欠缺什麼？  
(A) 維持專業整合的義務 (B) 發展專業知識的義務 (C) 對專業誠實的義務 (D) 持續充實專業知能的義務
- 當案主接受社會工作者的處遇時，案主的抉擇權利如何？  
(A) 案主有權決定自己的行動方向，並在自己能力的極限內做選擇  
(B) 案主必須服從社會工作者為他所做的決定  
(C) 一旦接受處遇，案主就必須以機構的規定為行為的準則  
(D) 一切隨機緣而定
- 格林伍德(Greenwood, E.)所提專業特質，除了理論體系、專業權威、倫理守則、社會認可外，還包括下列何項特質？  
(A) 科學方法 (B) 社會立法 (C) 專業文化 (D) 國家證照
- 當一位遭受性侵害的兒童同時需要多個機構提供服務，以整合來自於不同機構的服務時，常用的工作方法為：  
(A) 個案工作 (B) 團體工作 (C) 個案管理 (D) 社區工作
- 案主為失業男性35歲，與前妻育有一子(現年10歲)，目前與相差15歲的女友同居，女友已懷孕2個月，案主與現任女友及兒子同住。請問下列家系圖何者正確？



(請接背面)

103年公務人員特種考試關務人員考試、103年公務人員特種考試身心障礙人員考試及103年國軍上校以上軍官轉任公務人員考試試題

代號：40630

全一張  
(背面)

考試別：身心障礙人員考試

等別：四等考試

類科：戶政

科目：社會工作概要

- 11 社會工作服務過程中，案主將被壓抑的情感移轉到社會工作人員身上，這種現象稱之為：  
(A)防衛 (B)反轉移 (C)投射 (D)轉移
- 12 社會個案工作的「預估 (assessment)」受到下列那個因素的影響最大？  
(A)社工員對於專業分際的掌握 (B)社工員對於心理測驗的熟悉程度  
(C)社工員不同理論學派的思維背景 (D)社工員自我揭露的程度
- 13 在社會工作方法中，下列何者並非社區工作與個案工作的共同內容？  
(A)增加服務對象解決問題能力 (B)尋求社會資源  
(C)行動具政治性 (D)重視充權的運用
- 14 臺灣自 80 年代起開始推動社區總體營造工作，下列何者為該階段社區總體營造的特色？  
(A)發展生產福利建設 (B)培養社區公民意識 (C)善用社區剩餘勞動力 (D)增加社區經濟收入
- 15 使老人可以居住在自己家中或熟悉環境中，並協助其生活自理，以減少不適當長期照顧，此方式是屬於下列那一種概念？  
(A)強化老人保護網絡 (B)個案管理 (C)補充所得保障方案 (D)在地老化
- 16 下面那一項是醫務社會工作的主要功能？  
(A)矯治未成年犯罪者 (B)轉變社會政策為各種社會服務活動  
(C)解決學生學習適應的相關問題 (D)協助病患家屬解決或緩解與傷病治療相關的問題
- 17 以「福利保護取代刑事懲罰」，是社會工作對於何種服務對象的價值取向？  
(A)受刑人與犯罪者家屬 (B)未成年犯罪者  
(C)假釋犯罪者 (D)緩刑、緩起訴犯罪者
- 18 「學校變遷模式 (school-change model)」的概念，下列何者正確？  
(A)社會工作者主要角色為個案工作者，協助案主行為修正  
(B)學校問題源自於社區文化議題，因此學生問題的修正需要社區與校園共同合作  
(C)學生問題的產生與早期生活經驗及家庭教育有關  
(D)學生問題源自於不合時宜或失功能的學校軟硬體環境、制度及規劃，因此協助學生須從校園變遷開始
- 19 學生透過網路散布不利於他人的文字、張貼不當的圖片於部落格或網站，或利用他人的帳號、姓名散播謠言，請問這是屬於下列何種霸凌行為？  
(A)身體霸凌 (B)言語霸凌 (C)關係霸凌 (D)網路霸凌
- 20 兒童及少年福利與權益保障法中，下列敘述何者錯誤？  
(A)少年年滿 15 歲或國中畢業者，可進入職場工作  
(B)教育主管機關應視少年性向及志願，輔導其進修、接受職業訓練或就業  
(C)社政單位應整合勞政、教育單位提供少年個別化就業服務措施  
(D)學校應協調學生與建教合作機構，簽訂書面訓練契約明定權利義務關係
- 21 「家庭暴力防治法」規定，以下那一項與「加害人處遇計畫」有關的敘述是錯誤的？  
(A)對於加害人實施之認知教育輔導、心理輔導、精神治療、戒癮治療或其他輔導、治療  
(B)法院可以依職權核發「命相對人完成加害人處遇計畫」之通常保護令  
(C)加害人處遇計畫是由直轄市、縣（市）政府社會行政機關執行  
(D)直轄市、縣（市）主管機關應轉介加害人處遇及追蹤輔導
- 22 社會工作專業對外籍配偶及其家庭所提供的服務項目，不包括下列何者？  
(A)仲介婚姻 (B)輔導取得公民資格  
(C)協助生活適應，如考駕照、學習語言等 (D)增強其教養子女的親職能力
- 23 有關多元文化社會工作之敘述，下列何者錯誤？  
(A)多元文化社會工作者除了重視服務對象的文化特質外，也應反思、釐清自己的文化知覺  
(B)社會工作者應深入了解少數族群之文化與歷史之過去、現在與未來  
(C)干預模式可以個別的干預、互動的干預、社會文化的干預等三階段進行  
(D)多元文化社會工作基本上只針對種族的差異性進行關照與行動
- 24 有關家庭社會工作實施方法的敘述，下列何者錯誤？  
(A)社會工作人員會以案主的需求為主，啟發案主的潛能，增強面對問題的動機  
(B)社會工作人員以綜融方法進行臨床家庭社會工作之專業協助  
(C)專業社工人員藉由經濟協助改善家庭成員間的角色扮演  
(D)家庭社會工作者在協助家庭時，會注重家庭生命週期轉變所帶來的角色變化
- 25 有關家庭系統及家庭社會工作的敘述，下列何者錯誤？  
(A)家庭是一個有機體，會隨著家庭週期而發展，各階段有不同的發展任務  
(B)家庭發展不同階段中，家庭成員的角色和任務會發生改變  
(C)家庭問題常相互關聯，家庭社會工作者必須釐清每一成員的問題，並對各成員提供個別化服務  
(D)家庭社會工作者會運用優勢觀點來激發案主的潛力，以面對家庭問題