

類 科：金融保險、統計、經建行政、商業行政

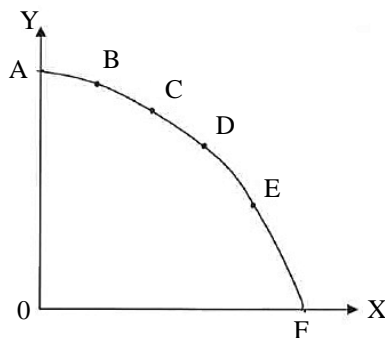
科 目：經濟學概要

考試時間：1 小時

座號：\_\_\_\_\_

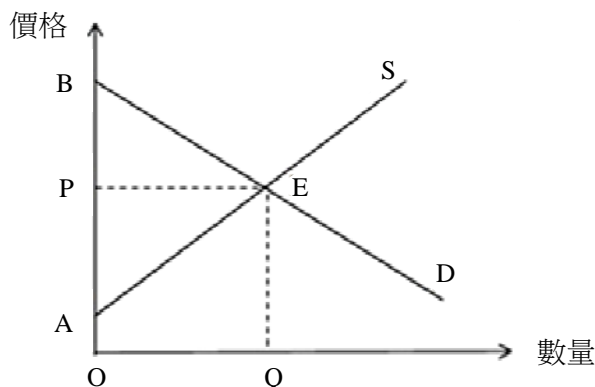
※注意：(一)本試題為單一選擇題，請選出一個正確或最適當的答案，複選作答者，該題不予計分。  
(二)本科目共 50 題，每題 2 分，須用 2B 鉛筆在試卡上依題號清楚劃記，於本試題上作答者，不予計分。  
(三)禁止使用電子計算器。

- 下列何者不是市場失靈的原因？  
(A)獨占性競爭 (B)公共財 (C)外部效果 (D)完全競爭
- 需求的價格彈性大於 1，表示：  
(A)價格變動的百分比等於需求量變動的百分比 (B)價格變動的百分比大於需求量變動的百分比  
(C)價格變動的百分比小於需求量變動的百分比 (D)價格愈高，需求量也愈高
- 廠商生產水泥的社會邊際效益函數為  $MB = 30 - Q$ ，廠商邊際成本函數為  $MC = Q$ ，其中  $Q$  為水泥產量。若生產 1 單位的水泥會排放 2 單位的污染，每單位污染對社會的損害為 2，則達到資源配置效率的水泥產量為多少？  
(A) 12 (B) 13 (C) 14 (D) 15
- 在股票市場上常可見到當某一支股票價格上漲時，投資人購買的數量即跟著增加。以市場供需模型來詮釋此種現象是：  
(A)需求法則不成立 (B)供給法則不成立  
(C)市場需求線因預期心理右移 (D)市場供給線因預期心理右移
- 彈性之所以要用「變動率」來衡量，是因為：  
(A)方便計算 (B)為了估計點彈性  
(C)可以直接看斜率 (D)避免受到計價或計量單位影響
- 兩商品 X 與 Y 為互補品， $P_X$  與  $P_Y$  分別為 X 與 Y 的價格。就個別消費者而言， $P_Y$  上漲時會導致：  
(A)商品 X 的需求增加 (B)商品 X 的需求減少 (C)商品 X 的需求不變 (D)  $P_X$  上漲
- 關於獨占市場，下列敘述何者正確？  
(A)市場裡只有一家廠商獨大，其他的廠商都微不足道 (B)市場裡沒有完全替代品，只能有近似替代品  
(C)市場均衡時，無法達到經濟效率 (D)廠商進出市場容易
- 完全競爭市場短期均衡時，下列敘述何者錯誤？  
(A)廠商可能在平均成本最低點生產 (B)廠商可能在平均收益小於邊際成本的時候生產  
(C)廠商可能有經濟損失 (D)廠商在利潤最大的條件下生產
- 在其他條件不變下，追求利潤極大的廠商會調整其勞動需求量，直到下列何項條件成立為止？  
(A)邊際生產收益等於實質工資率 (B)勞動邊際產量等於實質工資率  
(C)邊際成本等於產品價格 (D)勞動需求量等於勞動供給量
- 勞動需求線描繪的是下列何種關係？  
(A)工資率與產品需求量的關係 (B)勞動邊際產量與勞動需求量的關係  
(C)勞動平均產量與工資率的關係 (D)工資率與勞動邊際產量的關係
- 下圖是某國生產 X 和 Y 的生產可能線。從 A 點移動到 F 點，這樣向外凸出的特性，可以看出生產 X 的機會成本：  
(A)固定 (B)為零 (C)遞增 (D)遞減



- (A)固定 (B)為零 (C)遞增 (D)遞減

- 12 商品市場在何種情況下，廠商完全無法將任何銷售稅轉嫁給消費者？  
(A)市場供給彈性無窮大 (B)市場需求彈性無窮大 (C)市場供給彈性等於 1 (D)市場需求彈性等於 1
- 13 下列關於「機會成本」的敘述，何者錯誤？  
(A)假設某一稀少資源僅有一種用途，則該稀少資源沒有機會成本  
(B)享受冬日午後陽光不需付費，故陽光沒有機會成本  
(C)某一資源的機會成本，是指此一資源所有用途價值之總和  
(D)某一經濟行為動用到好幾個資源，這個經濟行為的機會成本，是指所動用的資源之機會成本總和
- 14 阿明和小芬結婚後，談論到家務分擔。阿明可以在 40 分鐘做好晚餐，20 分鐘完成拖地，小芬可以在 30 分鐘做好晚餐，10 分鐘完成拖地。根據比較利益法則，兩人的家務應如何分擔？  
(A)小芬同時負責煮晚餐及拖地 (B)阿明同時負責煮晚餐及拖地  
(C)阿明負責煮晚餐，小芬負責拖地 (D)阿明負責拖地，小芬負責煮晚餐
- 15 臺灣美容美髮業的市場結構為：  
(A)獨占市場 (B)完全競爭市場 (C)寡占市場 (D)獨占性競爭市場
- 16 假設燕麥市場為完全競爭，且處於長期均衡。每家廠商都有相同的 U 字型平均總成本及遞增的邊際成本曲線。若醫學報告指出多吃燕麥有益身體健康而增加燕麥的需求，在其他條件不變下，長期燕麥市場中：  
(A)廠商數目增加、總產量增加、且每家廠商的經濟利潤為零  
(B)廠商數目增加、總產量減少、且每家廠商的經濟利潤為負值  
(C)廠商數目減少、總產量增加、且每家廠商的經濟利潤為正值  
(D)廠商數目減少、總產量減少、且每家廠商的經濟利潤為零
- 17 假設一個獨占廠商面對的市場需求曲線為  $p = 10 - 2q$ ，其中  $p$  及  $q$  分別為價格及產量，且其總成本函數為  $TC(q) = 5 + 2q$ 。此廠商的最大利潤為：  
(A) 5 (B) 4 (C) 3 (D) 2
- 18 下列何種追求利潤最大廠商的長期產量會具效率規模 (efficient scale)？  
(A)獨占廠商 (B)完全競爭廠商 (C)寡占廠商 (D)獨占性競爭廠商
- 19 某人的效用函數為  $U = \sqrt{x_1 x_2}$ ，則它跟下列何種效用函數會有相同的無異曲線？  
(A)  $U = x_1 + x_2$  (B)  $U = \log(x_1) + \log(x_2)$  (C)  $U = \sqrt{x_1} + \sqrt{x_2}$  (D)  $U = (x_1)^2 (x_2)^3$
- 20 承上題的效用函數，若  $x_1$  的價格是 5， $x_2$  的價格是 10，某甲有所得 100 元，則最適時，他各會消費多少  $x_1$  與  $x_2$ ？  
(A)  $(x_1, x_2) = (16, 2)$  (B)  $(x_1, x_2) = (10, 5)$  (C)  $(x_1, x_2) = (8, 6)$  (D)  $(x_1, x_2) = (4, 8)$
- 21 無異曲線會凸向原點，與下面何者的性質有關？  
(A)總效用遞減 (B)規模報酬遞增 (C)邊際替代率遞減 (D)偏好的遞移性
- 22 若某產業具規模報酬遞增，則該產業的廠商 ① 生產規模時，平均總成本 ②。前述文字①②應分別填入：  
(A)擴大，上升 (B)擴大，下降 (C)擴大，不變 (D)縮小，下降
- 23 下圖是某市場需求與供給曲線。當市場達成均衡時，消費者剩餘與生產者剩餘分別是：



- (A)消費者剩餘是 ABE，生產者剩餘是 APE (B)消費者剩餘是 APE，生產者剩餘是 PBE  
(C)消費者剩餘是 OBEQ，生產者剩餘是 APE (D)消費者剩餘是 PBE，生產者剩餘是 APE

- 24 設計有效的價格下限的目的是為了①，設計有效的價格上限的目的是為了②。前述文字①②應分別填入：
- (A)保護供給者，保護需求者 (B)保護需求者，保護供給者  
(C)保護供給者，增加政府稅收 (D)追求公平，增加政府稅收
- 25 王小姐只消費兩種財貨，A 與 B。假設其他條件不變，在下列那種情況之下，A 與 B 之間是替代品的關係？
- (A) A 的價格上漲時，B 的消費量減少 (B) B 的價格上漲時，A 的消費量增加  
(C) A 的價格上漲時，A 的消費量減少 (D)所得增加時，A 與 B 的消費量都增加
- 26 下列那一項為景氣衰退的領先指標？
- (A)存貨投資上升 (B)耐久財消費上升 (C)政府支出下降 (D)進口上升
- 27 有關家庭所得五等分位差距倍數，下列敘述何者正確？
- (A)其值愈大表示家庭平均所得成長率愈高 (B)其值為全國所得除以第五等分位所得  
(C)其值為全國所得除以第一等分位所得 (D)其值愈大表示家庭所得分配愈不平均
- 28 下列關於物價膨脹率的敘述，何者正確？
- (A)如果物價膨脹率超過名目利率，則存款的購買力一定是上升的  
(B)如果物價膨脹率超過名目利率，則存款的購買力一定是下降的  
(C)事後的實質利率高於事前的實質利率  
(D)事後的實質利率低於事前的實質利率
- 29 下表為某國的勞動資料。根據該表，該國的失業率：
- | 年    | 2009  | 2010  | 2011  |
|------|-------|-------|-------|
| 民間人口 | 2,000 | 3,000 | 3,200 |
| 就業人口 | 1,400 | 1,300 | 1,600 |
| 失業人口 | 200   | 400   | 400   |
- (A)從 2009 到 2010 是上升的，從 2010 到 2011 也是上升的  
(B)從 2009 到 2010 是上升的，從 2010 到 2011 是下降的  
(C)從 2009 到 2010 是下降的，從 2010 到 2011 是上升的  
(D)從 2009 到 2010 是下降的，從 2010 到 2011 也是下降的
- 30 承上題，該國的勞動力：
- (A)從 2009 到 2010 是增加的，從 2010 到 2011 也是增加的  
(B)從 2009 到 2010 是增加的，從 2010 到 2011 是減少的  
(C)從 2009 到 2010 是減少的，從 2010 到 2011 是增加的  
(D)從 2009 到 2010 是減少的，從 2010 到 2011 也是減少的
- 31 根據李嘉圖對等命題 (Ricardian equivalence proposition) 的論點，當政府減稅但其支出未減少時，下列敘述何者正確？
- (A)政府儲蓄減少，民間儲蓄也減少 (B)政府儲蓄減少，民間儲蓄增加  
(C)政府儲蓄增加，民間儲蓄也增加 (D)政府儲蓄增加，民間儲蓄減少
- 32 麵包店製造麵包，製造過程中花費 1 萬元買糖，2 萬元買麵粉，3 萬元支付工資，4 萬元支付店租，已知其生產的附加價值為 8 萬元，則麵包店銷售麵包的收益為多少？
- (A) 10 萬元 (B) 11 萬元 (C) 15 萬元 (D) 18 萬元
- 33 當一國以提高政府支出刺激經濟成長時，則本國貿易餘額與利率最可能的走向分別是：
- (A)貿易餘額增加且利率上升 (B)貿易餘額增加且利率下降  
(C)貿易餘額減少且利率上升 (D)貿易餘額減少且利率下降
- 34 在一個簡單的封閉經濟體系中，下列敘述何者正確？
- (A)總工資等於總利潤 (B)總消費等於總儲蓄  
(C)總所得等於總產出 (D)總工資等於總消費
- 35 當  $Y = C + I + G$ ， $C = 100 + 0.75Y_D$ ， $I = 50$ ， $G = 70$ ， $Y_D = Y - T$ ， $T = 60$ ，其均衡所得為：
- (A) 500 (B) 600 (C) 700 (D) 800

- 36 根據總合供需模型，在其他條件不變下，實質 GDP 下降將導致：  
(A)總合供給線左移 (B)總合生產函數下移  
(C)勞動供給線左移 (D)沿著總合供給線由右往左做線上移動
- 37 下列何者不會造成總合需求線移動？  
(A)原物料價格上漲 (B)廠商對未來景氣樂觀 (C)國際景氣好轉 (D)自發性儲蓄增加
- 38 中央銀行所發行的通貨屬於：  
(A)強力貨幣 (B)國債 (C)存款貨幣 (D)外匯存底
- 39 當經濟景氣過熱時，中央銀行可能採取下列何種措施？  
(A)降低法定存款準備率 (B)放寬選擇性信用管制  
(C)在債券市場買進債券 (D)在外匯市場賣出外匯
- 40 假設其他條件不變。如果預期美元升值（相對於臺幣），在資金可以自由移動下，國際資金會：  
(A)匯出臺灣 (B)匯入臺灣  
(C)不會移動 (D)同時匯入和匯出且金額相等
- 41 無論所得水準為何，A 國今年打算投資 100 單位。此外，若該國今年的所得水準為 1,200 單位時，該國的預擬（planned）消費為 1,060 單位；若該國今年的所得水準為 900 單位時，該國的預擬（planned）消費為 780 單位。根據這些資訊，在簡單凱因斯模型下，A 國今年的均衡所得水準為何？  
(A)大於 1,200 單位 (B)小於 900 單位  
(C)介於 1,200 單位及 900 單位之間 (D)介於 1,300 單位及 1,100 單位之間
- 42 根據凱因斯的總合供需模型，當經濟體系的名目工資具向下僵固性，但不具向上僵固性，且目前均衡所得水準小於充分就業水準時，政府若對軍公教人員加薪，則該國均衡的：  
(A)利率、物價、產出及就業水準皆增加 (B)利率下降，但物價、產出及就業水準皆增加  
(C)物價下降，但利率、產出及就業水準增加 (D)利率、物價、產出及就業水準皆下降
- 43 當我國中央銀行調高重貼現率（rediscount rate）時，在其他條件不變下，則：  
(A)貨幣乘數會下降 (B)市場利率會下降  
(C)總合需求會減少 (D)總合需求會增加
- 44 根據供給學派經濟學（supply-side economics）的主張，當政府調降所得稅稅率時：  
(A)總合供給會增加 (B)總合供給會減少  
(C)總合供給不變 (D)資料不足，無法判斷
- 45 下列敘述當中，何者最能代表「凱因斯經濟學（Keynesian economics）」的觀點？  
(A)政府藉由舉債來融通增加的財政支出時，家戶會預期未來的稅負增加  
(B)減稅不單可以增加總合需求，也可能使總合供給增加  
(C)減稅不會造成物價上升  
(D)減稅會使家戶增加其消費支出
- 46 經濟學人雜誌（The Economist）每年公布的大麥克指數（Big Mac Index）主要是關於那一種匯率的統計？  
(A)名目匯率 (B)實質匯率 (C)固定匯率 (D)浮動匯率
- 47 令縱軸為勞動平均產出，橫軸為資本—勞動比率（capital-labor ratio）。在此座標平面下，若生產函數曲線下移，可能的原因是：  
(A)資本存量上升 (B)勞動生產力上升 (C)勞動僱用量下降 (D)發生不利的供給衝擊
- 48 下列關於支出乘數效果的敘述，何者正確？  
(A)其為誘發性支出變動，導致均衡所得作倍數的同方向變動  
(B)其為自發性支出變動，導致均衡所得作倍數的同方向變動  
(C)其為誘發性支出變動，導致均衡所得作倍數的反方向變動  
(D)其為自發性支出變動，導致均衡所得作倍數的反方向變動
- 49 下列何者會使「貨幣乘數」增加？  
(A)央行擴大實施公開市場操作 (B)因應企業風險增高，銀行的放款日益謹慎  
(C)央行提高應提準備率 (D)央行調降應提準備率
- 50 當物價指數從 120 上升至 126，則物價膨脹率為：  
(A) 3% (B) 4% (C) 5% (D) 6%