

# 103 年公務人員普通考試試題

類 科：金融保險、統計、經建行政、商業行政

科 目：經濟學概要

考試時間：1 小時

座號：\_\_\_\_\_

※注意：(一)本試題為單一選擇題，請選出一個正確或最適當的答案，複選作答者，該題不予計分。  
(二)本科目共 50 題，每題 2 分，須用 2B 鉛筆 在試卡上依題號清楚劃記，於本試題上作答者，不予計分。  
(三)禁止使用電子計算器。

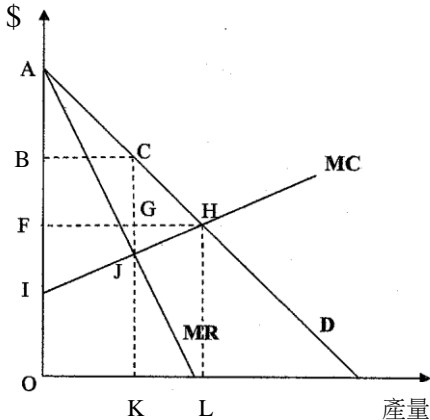
- 1 下列何者可能影響稻米市場的供給線？  
(A)數量上限 (B)價格下限 (C)農耕技術的進步 (D)消費者偏好改變
- 2 已知某商品價格上漲 20%時，需求數量會減少 10%，可推論其需求的價格彈性為：  
(A) 0.5 (B) 1.0 (C) 2.0 (D) 10.0
- 3 所得增加會造成預算線：  
(A)平行內移 (B)平行外移 (C)旋轉外移 (D)旋轉內移
- 4 當邊際效用為負時，總效用：  
(A)遞增 (B)不變 (C)遞減 (D)為負
- 5 若某產品的反需求曲線為  $P=75-5Q$ ，市場的價格為 25，則消費者剩餘為：  
(A) 125 (B) 250 (C) 375 (D) 500
- 6 有關簡單乘數效果的敘述，下列何者正確？  
(A)簡單乘數效果等於  $1+MPC$  (B)當  $MPC=0.25$  時，簡單乘數效果等於 4  
(C)當  $MPS=0.2$  時，簡單乘數效果等於 5 (D)簡單乘數效果等於  $1+MPS$
- 7 下列何者不是政府介入市場的理由？  
(A)市場為完全競爭 (B)為追求公平 (C)有公共財的問題 (D)市場可能為自然獨占
- 8 如今，「不受污染的水源」需要花代價來獲得，故我們稱它為：  
(A)正常財 (B)經濟財 (C)自由財 (D)季芬財
- 9 某素食廠一天生產 5,000 個蛋糕，每個售價\$8，變動成本為\$30,000，總成本為\$45,000，則廠商該年的經濟利潤為：  
(A)-\$35,000 (B)-\$5,000 (C)\$10,000 (D)\$40,000
- 10 麵包店生產麵包的情形如下：

僱用勞工量	邊際產出
1	5
2	7
3	10
4	11
5	8
6	6
7	4

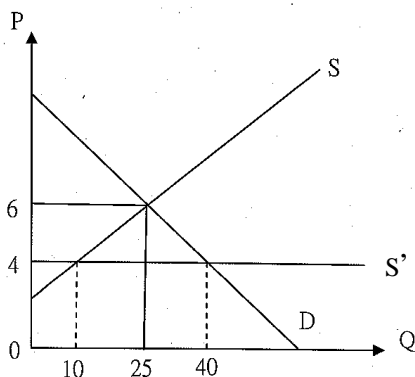
麵包店付給他的勞工每人相同的薪資，而且勞工屬於變動成本。從這個資料我們可以計算此麵包店的邊際成本在僱用多少勞工時為最低？

- (A) 1 (B) 3 (C) 4 (D) 7
- 11 若產品為季芬財，則其需求的所得彈性應為：  
(A)大於 1 (B)等於 1 (C)小於 0 (D)介於 0 與 1 之間
- 12 「數量上限」對市場均衡之影響為：  
(A)提高市場均衡價量 (B)降低市場均衡價量  
(C)降低價格，提高購買量 (D)均衡價量不受影響
- 13 某獨占者面對線性的市場需求線，若在目前的產量下多做一個產品要花費 50 元材料，賣出去可以多收到 30 元。如果其減少產量，則下列敘述何者錯誤？  
(A)總成本必然會下降 (B)總收入必然會增加 (C)利潤必然會增加 (D)平均收入必然會增加

- 14 關於完全競爭市場長期均衡，下列敘述何者正確？  
 (A) 個別廠商的經濟利潤為正 (B) 只有大廠商才可能有利潤  
 (C) 廠商在 LAC 最低點生產 (D) 廠商面對的需求線為負斜率
- 15 王老闆是一個擁有 A、B 二個分隔市場的獨占者，A 市場的邊際收益為  $MR=12-2Q_A$ ，B 市場的邊際收益為  $MR=8-Q_B$ 。王老闆打算做第三級差別訂價，若其生產的邊際成本固定為 6，那他在二個市場各會賣出多少商品？  
 (A)  $Q_A=2, Q_B=3$  (B)  $Q_A=3, Q_B=2$  (C)  $Q_A=9, Q_B=7$  (D)  $Q_A=9, Q_B=14$
- 16 令某獨占者面對的市場需求和成本如圖，在最適產出的情況下，消費者剩餘及生產者剩餘各為何？

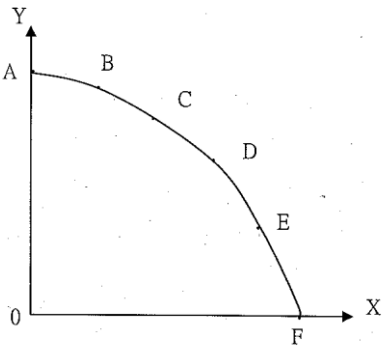


- (A) 消費者剩餘 ABC，生產者剩餘 BOKC (B) 消費者剩餘 ABC，生產者剩餘 BIJC  
 (C) 消費者剩餘 AFH，生產者剩餘 FOLH (D) 消費者剩餘 AFH，生產者剩餘 FIH
- 17 一完全競爭廠商的邊際成本函數為  $SMC=q^2-8q+20$ ，平均變動成本函數為  $AVC=\frac{1}{3}q^2-4q+20$ ，固定成本為 100，當價格為 68 時，其生產者剩餘為：  
 (A) 376 (B) 476 (C) 576 (D) 675
- 18 若資源已充分使用，但生產技術未有效率利用，則生產組合可能落在何處？  
 (A) 生產可能線上任一點 (B) 生產可能線在兩軸的端點  
 (C) 生產可能線的內部 (D) 生產可能線的外部
- 19 假設 A 國某產品的國內供需是 S 和 D。當自由貿易後，面對水平的國際供給線  $S'$ ，國際價格 4 元，則下列敘述何者正確？



- (A) A 國生產減少，消費者剩餘增加，生產者剩餘減少  
 (B) A 國生產減少，消費者剩餘減少，生產者剩餘增加  
 (C) A 國生產增加，消費者剩餘增加，生產者剩餘減少  
 (D) A 國生產增加，消費者剩餘減少，生產者剩餘增加
- 20 小珍原本有一份月薪 3 萬 5 千元的工作，請保母帶孩子每月花 2 萬元，往返公司的交通費每月要 5 千元。現在她決定辭去工作在家自己照顧小孩，並且當保母再帶一個鄰居的小孩，月拿 1 萬 8 千元。下列對小珍原本工作機會成本的敘述，何者正確？  
 (A) 外顯成本是 5 千元，隱藏成本是 3 萬 8 千元  
 (B) 外顯成本是 2 萬元，隱藏成本是 1 萬 8 千元  
 (C) 外顯成本是 2 萬 5 千元，機會成本是 1 萬 8 千元  
 (D) 外顯成本是 2 萬 5 千元，機會成本是 4 萬 3 千元

21 下圖是某經濟體生產 X 和 Y 的生產可能線。如果生產從 F 點移動到 E 點，對資源的移轉的敘述何者正確？



- (A) 最適合生產 X 的資源會被最先移轉  
(B) 最適合生產 Y 的資源會被最先移轉  
(C) 次適合生產 X 的資源會被最先移轉  
(D) 最不適合生產 Y 的資源會被最先移轉

22 假設 A、B 兩國生產一單位 x 財與一單位 y 財所需的勞動投入（工時）如下：

	x 財	y 財
A 國	15	15
B 國	6	10

下列敘述何者正確？

- (A) A 國的勞動生產力高於 B 國  
(B) A 國生產 x 財的邊際機會成本是 2.5 y  
(C) A 國生產 y 財有比較利益  
(D) B 國與 A 國交易無利可圖
- 23 若運動飲料市場存在「超額供給」，則下列何者會使該情況更惡化？  
(A) 飲料供給者減少  
(B) 員工薪資提高  
(C) 消費者所得提高  
(D) 消費者知道生產者使用塑化劑
- 24 在有外部成本存在的完全競爭市場下，下列敘述何者正確？  
(A) 私人的邊際成本會高於社會的邊際成本  
(B) 社會的邊際成本會高於私人的邊際成本  
(C) 市場的均衡價格等於社會的邊際成本  
(D) 市場的均衡數量低於社會的最適產量
- 25 當整體社會從某商品所獲效益超過消費者個人時，下列敘述何者正確？  
(A) 社會邊際效益低於社會邊際成本  
(B) 社會邊際效益低於私人邊際效益  
(C) 市場自由運作的結果產品數量偏低  
(D) 此商品在固定生產技術下無法擴增產量
- 26 以平均每人實質所得衡量國民經濟福祉，最大的缺點為無法反應：  
(A) 物價變化  
(B) 人口變化  
(C) 就業變化  
(D) 所得分配
- 27 下列何者計入本國之 GDP？  
(A) 政府對災區的補助  
(B) 自行在家修理汽車  
(C) 股票的買賣  
(D) 二手屋仲介商的薪資
- 28 假設 A 國生產函數為 Cobb-Douglas 型態： $Y=AK^\beta L^{1-\beta}$ ，其中  $\beta=0.5$ ，資本產出比固定不變，若 GDP 成長率為 6%，勞動投入成長率為 4%，則技術進步率為何？  
(A) 1%  
(B) 2%  
(C) 3%  
(D) 4%
- 29 一般而言，在一個封閉經濟體系內，一年之中，國內所有廠商之總銷售額：  
(A) 等於該年之 GDP  
(B) 高於該年之 GDP  
(C) 低於該年之 GDP  
(D) 等於該年之 GNP
- 30 下列何者會造成在消費函數線上點的移動？  
(A) 實質利率變動  
(B) 可支配所得變動  
(C) 預期未來所得變動  
(D) 自發性支出變動
- 31 若充分就業所得水準為 1,500，實際的所得水準為 1,000，邊際消費傾向為 0.8，下列敘述何者正確？  
(A) 有緊縮缺口 100  
(B) 有緊縮缺口 500  
(C) 有膨脹缺口 100  
(D) 有膨脹缺口 500
- 32 在凱因斯模型中，緊縮缺口為：  
(A) 總合需求超過總合供給的差額  
(B) 達充分就業，所必須增加之自發性消費  
(C) 達充分就業，所必須減少之自發性消費  
(D) 存貨與所得之比例
- 33 假設邊際消費傾向為 0.75，要使均衡所得增加 300 單位，則政府的移轉支出必須增加多少？  
(A) 75 單位  
(B) 100 單位  
(C) 225 單位  
(D) 300 單位
- 34 關於貨幣工資僵固模型的說明，下列敘述何者正確？  
(A) 商品價格的上升會造成勞工實質成本的上升  
(B) 貨幣工資上升時，總供給線會向外移動，所得上升  
(C) 勞動市場出現超額供給時，貨幣工資難以向下調整  
(D) 貨幣工資的僵固性是來自勞雇雙方的資訊不完全

- 35 貨幣政策中的通貨膨脹率目標（inflation targeting）是指：
- (A)維持貨幣供給成長率不變 (B)維持物價不變  
(C)在通貨膨脹率上升時就增加銀行法定存款準備率 (D)維持物價上漲率於某特定區間
- 36 在私部門儲蓄與國內投資不變之下，政府減少預算赤字可以使貿易赤字：
- (A)上升 (B)下降 (C)不變 (D)先降後升
- 37 總合供給線在何種情況下，擴張性貨幣政策最可能避免通貨膨脹率上升？
- (A)接近水平 (B)接近垂直 (C)緩和向右方上升 (D)緩和向右方下降
- 38 下列有關古典學派的總合供給線之敘述，何者正確？
- (A)生產技術進步亦無法使總合供給線移動 (B)總合供給線為一正斜率線  
(C)勞動市場維持充分就業的均衡狀態 (D)假設貨幣工資具有僵固性
- 39 停滯性膨脹（stagflation）指的是：
- (A)總產出不變、物價上升 (B)總產出增加、物價上升 (C)總產出下降、物價不變 (D)總產出下降、物價上升
- 40 根據古典學派的總合供需模型，若廠商對未來景氣感到悲觀而減少投資，下列推論何者正確？
- (A)實質貨幣需求增加、勞動需求減少 (B)實質貨幣需求減少、勞動需求減少  
(C)實質貨幣供給增加、勞動需求不變 (D)實質貨幣供給不變、勞動需求不變
- 41 下列四項中，有幾項在我國稱為就業人口？①神職人員 ②職業軍人 ③夜市攤販 ④家庭服務，如幫傭等。
- (A) 1 (B) 2 (C) 3 (D) 4
- 42 2010 年物價指數為 100，2011 年物價指數為 90，若已知物價由 2011 年至 2012 年上漲 20%，請問 2012 年物價指數為多少？
- (A) 100 (B) 108 (C) 90 (D) 120
- 43 惡性物價膨脹（hyperinflation）主要的原因為何？
- (A)較低的產出成長 (B)貨幣流動性持續降低  
(C)貨幣供給成長率大幅上升 (D)貨幣需求持續增加
- 44 近年便利超商店內廣設自動提款機，若為節能減碳，便利超商縮短營業時間，將可能造成：
- (A)交易動機的貨幣需求增加 (B)交易動機的貨幣需求減少  
(C)投機動機的貨幣需求增加 (D)投機動機的貨幣需求減少
- 45 若銀行超額準備率為 10%，但民眾不持有現金，今中央銀行在公開市場賣出 10 億元公債，結果貨幣供給量下降 50 億元，法定準備率為多少？
- (A) 5% (B) 10% (C) 15% (D) 20%
- 46 有關實際「貨幣乘數」大小之敘述，下列何者錯誤？
- (A)銀行的爛頭寸愈多，則貨幣乘數愈小 (B)銀行的超額準備率愈大，則貨幣乘數愈小  
(C)社會大眾手邊現金愈多，則貨幣乘數愈大 (D)銀行的法定準備率愈低，則貨幣乘數愈大
- 47 下列何種情況不會影響貨幣基數？
- (A)銀行將政府公債轉成銀行存款 (B)銀行將庫存現金轉成中央銀行存款  
(C)中央銀行於公開市場買入政府公債 (D)中央銀行於公開市場賣出政府公債
- 48 下列那一種貨幣不是我國目前主要的國際準備貨幣？
- (A)美元 (B)歐元 (C)日圓 (D)人民幣
- 49 下列何者不是日本政府在因應資產泡沫破滅後，所曾經採取的政策？
- (A)寬鬆性貨幣政策 (B)增加政府支出 (C)降息 (D)升息
- 50 下列那個項目不屬於經常帳？
- (A)商品進口 (B)證券投資 (C)國外要素所得淨額 (D)移轉性收支