

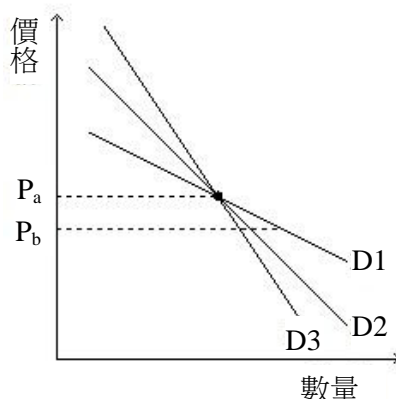
等 別：五等考試
類 科：經建行政
科 目：經濟學大意
考試時間：1 小時

座號：_____

※注意：(一)本試題為單一選擇題，請選出一個正確或最適當的答案，複選作答者，該題不予計分。
(二)共 50 題，每題 2 分，須用 2B 鉛筆 在試卡上依題號清楚劃記，於本試題上作答者，不予計分。
(三)禁止使用電子計算器。

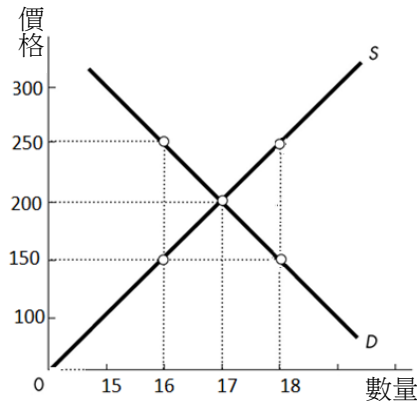
- 經濟學中所謂「看不見的手」是指：
(A)價格機制 (B)國際貿易 (C)社會主義經濟體系 (D)政府政策
- 下列為某位經濟學家從事該國貿易自由化影響評估得到的結論，何者屬規範性 (normative) 的論述？
(A)進口關稅削減使得關稅收入降低 (B)簽署自由貿易協定使得實質 GDP 上升
(C)農業部門因市場開放而受損 (D)政府應該推動政策措施來提升本國農產品競爭力
- 阿凱有一塊農地可以種植橘子和柳丁，其生產可能線為直線，令橫軸代表橘子，縱軸代表柳丁，生產可能線的斜率為-2。若今發生旱災，兩種作物的生產力均變為原來的一半，則阿凱的生產可能線將如何改變？
(A)斜率變為-1，兩軸截距項不變 (B)斜率變為-1，兩軸截距項均變為原來的一半
(C)斜率維持-2，兩軸截距項不變 (D)斜率維持-2，兩軸截距項均變為原來的一半
- 小芬參加抽獎得到一張演唱會的門票，該門票的價格為 1,000 元，小芬的朋友願意以 1,500 元向她買這張門票。小芬若去看演唱會，則需要放棄周末打工的薪水 500 元。小芬看這場演唱會的機會成本為何？
(A)500 元 (B)1,500 元 (C)2,000 元 (D)3,000 元
- 假設稻米的世界市場價格為 5 元，一小國稻米的需求函數為 $Q_d = 100 - 5P$ ，供給函數為 $Q_s = 20 + 3P$ ，若該國政府對稻米設定 30 單位進口配額，該國國內稻米市場的均衡價格為何？
(A)5 元 (B)6.25 元 (C)10 元 (D)13.75 元
- 已知需求函數為 $Q_X^D = 80 - 0.7P_X + 0.03P_Y - 0.05P_Z + 0.002I$ ，其中 Q_X^D 為商品 X 的需求量，I 為所得， P_Y 為商品 Y 的價格， P_Z 為商品 Z 的價格，則下列敘述何者正確？①若政府提高 Y 產品的進口關稅，則對 X 的需求會增加 ②若 Z 產品的生產技術大幅進步，則對 X 的需求會減少 ③政府減免所得稅會造成對 X 的需求增加 ④政府減免所得稅會造成對 X 的需求減少
(A)①③ (B)①④ (C)②③ (D)②④
- 放寬進口配額的可能效果為：
(A)商品價格提高，且進口數量減少 (B)商品價格提高，且進口數量增加
(C)商品價格降低，且進口數量減少 (D)商品價格降低，且進口數量增加
- 當市場價格高於均衡價格時，下列敘述何者正確？①市場會有短缺的現象 ②市場會有過剩的現象 ③市場的實際交易量為買方的需求量 ④市場的實際交易量為賣方的供給量
(A)①③ (B)①④ (C)②③ (D)②④
- 假設乙產品對甲產品的交叉彈性是-2。當甲產品的價格上升 15%時，則乙產品的需求量會有何變化？
(A)下降 30% (B)上升 7.5% (C)下降 7.5% (D)上升 30%

- 10 假設其他條件不變。當市場價格由下圖中的 P_a 下降為 P_b 時，圖中三條需求曲線的需求價格彈性值（絕對值）大小關係為：



- (A) $D1 < D2 < D3$ (B) $D1 > D2 > D3$ (C) $D1 = D2 = D3$ (D) 資料不足，無法判斷
- 11 假設縱軸為價格，橫軸為產量。下列何者會造成完全競爭廠商的供給曲線往右移動？
 (A) 工資率下降 (B) 工資率上升 (C) 消費者所得上升 (D) 消費者所得下降
- 12 假設其他條件不變。關於「工資下限」的敘述，下列何者正確？
 (A) 有效的工資下限必須高於市場均衡工資 (B) 有效的工資下限會使得失業人數減少
 (C) 有效的工資下限可以協助勞動市場達到均衡 (D) 有效的工資下限可以使廠商增加勞動雇用
- 13 假設小李選擇青菜及雞肉的消費量以達到滿足程度最大，且青菜及雞肉都為正常品。其他條件不變下，如果青菜價格上升，但雞肉的價格和小李的所得都維持不變，則小李會：
 (A) 減少青菜及雞肉消費量 (B) 不改變青菜消費量，但增加雞肉消費量
 (C) 增加青菜消費量，但雞肉消費量的增減則不確定 (D) 減少青菜消費量，但雞肉消費量的增減則不確定
- 14 白小姐對蘋果及柳丁的無異曲線為一凸向原點的曲線（非直線）時，這兩種物品對白小姐是：
 (A) 互補品 (B) 不完全替代品 (C) 完全替代品 (D) 獨立品
- 15 假設小美只消費蘋果及梨子兩種水果，且其他條件不變。下列何者會造成小美的預算限制線平行外移？
 (A) 小美的名目所得減少 (B) 蘋果價格減少 (C) 小美的名目所得增加 (D) 蘋果價格增加
- 16 假設其他條件不變。當下列那一組物品的其中一種物品價格改變時，會使兩種物品的消費量比率變化最大？
 (A) 可口可樂及百事可樂 (B) 涼麵與芝麻醬 (C) 可樂與薯條 (D) 咖啡與奶精
- 17 假設廠商的邊際成本函數為 $MC=6Q$ ， Q 為產量。當 $Q=10$ 時的總變動成本為：
 (A) 400 元 (B) 300 元 (C) 120 元 (D) 80 元
- 18 有關公共財之敘述，下列何者錯誤？
 (A) 公共財具有共享性但無排他性 (B) 須付費的商品也可能具共享性
 (C) 免費的商品皆具有共享性 (D) 消費公共財容易產生搭便車的行為
- 19 甲公司生產豆花的總固定成本為 2,000 元，平均變動成本為 15 元。如果甲公司生產 100 碗豆花，平均固定成本為：
 (A) 10 元 (B) 15 元 (C) 20 元 (D) 25 元
- 20 下列那一項不屬於政府矯正市場失靈之干預行為？
 (A) 汽機車等行動污染源都必須繳納空污費
 (B) 高所得者多繳稅以改善所得不均度
 (C) 管制獨占廠商的定價行為以保障消費者福利
 (D) 紡織業的染整工廠用水量，必須繳納高額污水處理費
- 21 假設某追求利潤極大的獨占廠商所面對的市場需求函數是 $P=50-2Q$ 。該廠商的總成本函數是 $TC(Q)=3Q^2+100$ 。假設它不能進行差別訂價，則下列敘述何者正確？
 (A) 產量高於 10 (B) 價格低於 50
 (C) 廠商的利潤高於 50 (D) 最適時的需求價格點彈性的絕對值小於 1
- 22 承上題，假設現在該廠商可以進行第一級差別訂價。則比起它無法差別訂價時，差別訂價會使它：
 (A) 降低生產量 (B) 獲得更高的生產者剩餘 (C) 降低總成本 (D) 訂更高的價格

- 23 關於追求利潤極大的獨占性競爭廠商其長期的最適策略，下列敘述何者錯誤？
 (A) 廠商所訂的價格大於最適產量時的邊際收益 (B) 廠商所訂的價格大於最適產量時的平均成本
 (C) 廠商的最適產量是在邊際收益大於零的階段 (D) 邊際廠商的利潤為零
- 24 下圖為某完全競爭市場之供給曲線 S 與需求曲線 D。市場均衡價格是 ①，此時生產者剩餘是 ②。上述文字①②應分別填入：



- (A) 200, 4,000 (B) 200, 3,400 (C) 200, 1,700 (D) 250, 4,000
- 25 承上題，政府為了保護生產者，故規定此商品之價格不得低於 250 元，但是受限於政府預算，政府不會收購此商品。在此價格管制下，生產者剩餘為：
 (A) 1,200 元 (B) 2,250 元 (C) 2,800 元 (D) 4,000 元
- 26 承上題，政府為了貫徹對生產者之保護，決定以 250 元的價格收購商品。則政府收購商品的總支出會是：
 (A) 500 元 (B) 1,800 元 (C) 3,600 元 (D) 4,500 元
- 27 一國的經濟成長率為下列何者之變動率？
 (A) 消費者物價指數 (B) 實質 GDP (C) 工業生產指數 (D) GDP 平減指數
- 28 在國民所得統計中，「政府購買支出」不包括：
 (A) 政府消費支出 (B) 政府投資支出 (C) 公務員薪資 (D) 移轉性支出
- 29 假設某國 2010 年（基期年）的名目 GDP 為 100 億元，且 2011 年的名目 GDP 與實質 GDP 分別為 120 億元與 110 億元，則：
 (A) 其 2011 年的經濟成長率為正值且 GDP 平減指數大於 100
 (B) 其 2011 年的經濟成長率為正值且 GDP 平減指數小於 100
 (C) 其 2011 年的經濟成長率為負值且 GDP 平減指數大於 100
 (D) 其 2011 年的經濟成長率為負值且 GDP 平減指數小於 100
- 30 關於自然失業率（natural rate of unemployment）的敘述，下列何者正確？
 (A) 自然失業率是固定的 (B) 自然失業率的計算不包括摩擦性失業
 (C) 自然失業率的計算不包括結構性失業 (D) 自然失業率的計算不包括循環性失業
- 31 你現在存 1,000 元的一年期定期存款，一年後的本利和為 1,100 元。同時，在這一年，消費者物價指數由 100 上升為 104。在此情況下，實質利率接近：
 (A) 4% (B) 6% (C) 8% (D) 10%
- 32 若通貨膨脹率低於名目利率，則實質利率：
 (A) 為正 (B) 為負 (C) 小於通貨膨脹率 (D) 大於通貨膨脹率
- 33 過去幾年來，臺灣的外食人口不斷的增加，此飲食消費型態的改變會使臺灣的國內生產毛額（GDP）：
 (A) 增加 (B) 減少 (C) 變動方向不一定 (D) 不受影響
- 34 下列何者對廠商的投資有負面影響？
 (A) 廠商所生產的產品價格提高 (B) 生產技術進步
 (C) 原料價格下降 (D) 市場利率上升
- 35 政府支出的可能融通手段不包括：
 (A) 發行公債 (B) 央行買進外幣 (C) 徵收賦稅 (D) 發行貨幣

- 36 以下為某一封閉經濟體系的資料， $C = 50 + 0.4(Y - T)$ ， $I = 100 + 0.1Y$ ， $G = 100$ ， $T = 0$ 。根據這些資料，下列敘述何者正確？
- (A)自發性投資乘數為 3 (B)政府支出增加會出現排擠效果
(C)政府支出乘數等於 5/3 (D)該經濟體系有節儉矛盾的現象
- 37 假設某封閉經濟體系的均衡所得水準為 2,000 單位，邊際消費傾向為 0.4，平均消費傾向為 0.6。若該體系其政府僅課徵自發性稅收 200 單位且沒有誘發性投資，則該體系的自發性消費等於多少單位？
- (A)260 (B)300 (C)320 (D)360
- 38 關於用總體政策穩定經濟景氣，下列敘述何者正確？
- (A)貨幣政策與財政政策都有時間落後問題 (B)貨幣政策與財政政策都沒有時間落後問題
(C)只有貨幣政策有時間落後問題，財政政策沒有 (D)只有財政政策有時間落後問題，貨幣政策沒有
- 39 當物價水準降低時，下列何者正確？
- (A)名目貨幣需求增加 (B)名目貨幣需求減少 (C)實質貨幣需求增加 (D)實質貨幣需求減少
- 40 有關貨幣創造之敘述，下列何者正確？
- (A)如果銀行多保留一些資金在行庫裡，則可以多創造一些存款貨幣
(B)當社會大眾紛紛將錢從銀行提出時，會造成銀行緊縮信用
(C)銀行緊縮信用不會改變存款貨幣供給量
(D)當民眾紛紛將活期存款轉為定期存款時，銀行的放款會減少
- 41 以價值儲存的功能來看，持有土地、債券與股票等資產通常比持有通貨更好，但大家依然願意持有通貨，其最主要的理由為何？
- (A)持有通貨免所得稅 (B)通貨的流動性高 (C)贈與手續簡便 (D)持有通貨的風險低
- 42 假定一國央行認為其市場利率過高，它可能用下列那一種方法解決？
- (A)提高重貼現率 (B)提高法定存款準備率
(C)在外匯市場賣出美元 (D)在公開市場買進政府公債
- 43 某封閉體系家計單位的可支配所得之邊際消費傾向為 0.8，所得的邊際稅率為 0.25，充分就業產出為 5,000 萬元。若目前經濟體系的產出為 4,000 萬元，則政府應該減少多少定額稅，才會使該體系達到充分就業產出？
- (A)2,000 萬元 (B)1,600 萬元 (C)1,000 萬元 (D)500 萬元
- 44 下列何者不是導致金融危機的可能原因？
- (A)利率突然大幅上升 (B)擔保品價值大幅下降 (C)銀行放款損失大幅上升 (D)該國貨幣突然大幅升值
- 45 下列何者不屬於短期的反景氣循環政策？
- (A)提高法定存款準備率 (B)補貼企業的研究發展支出
(C)增加政府公共支出 (D)發放消費券
- 46 關於「進口關稅」其政策效果的敘述，下列何者正確？
- (A)國內消費者可以買到便宜的外國貨 (B)有利於本國出口廠商
(C)有利於本國生產與被課進口關稅同一產品的廠商 (D)本國沒有任何個體可以從中得到利益
- 47 在完全浮動匯率制度下，若我國出口增加，則：
- (A)外匯市場需求增加 (B)外匯市場供給增加 (C)新臺幣貶值 (D)美元兌新臺幣匯率上升
- 48 假設其他條件不變。下列何者會使本國貨幣升值？
- (A)本國進口增加 (B)國人出國旅遊增加
(C)本國出口增加 (D)本國中央銀行增加外匯購買金額
- 49 若購買力平價 (Purchasing Power Parity) 始終成立，則表示一國的匯率制度是：
- (A)固定匯率 (B)浮動匯率 (C)匯率目標區 (D)聯繫匯率
- 50 臺灣從那一年開始逐步開放外匯管制，使資金能比較自由的移動？
- (A)1977 (B)1987 (C)1997 (D)2007