

考試別：原住民族考試

等別：三等考試

類科組：財稅行政、經建行政

科目：經濟學

考試時間：2小時

座號：\_\_\_\_\_

※注意：禁止使用電子計算器。

甲、申論題部分：(50分)

(一)不必抄題，作答時請將試題題號及答案依照順序寫在申論試卷上，於本試題上作答者，不予計分。

(二)請以黑色鋼筆或原子筆在申論試卷上作答。

(三)本科目除專門名詞或數理公式外，應使用本國文字作答。

一、若經濟體的代表性個人的效用函數為： $U=C^{0.5}L^{0.5}$ ，而所得函數為 $Y=W(24-L)$ ，其中， $C$ 為消費， $L$ 為休閒時數， $W$ 為實質工資率，而24為每日個人可有的總時數。假設代表性個人不儲蓄與 $W=10$ ，請回答下列問題：

(一)在均衡時，代表性個人的消費、工作時數和產出多少單位？(9分)

(二)政府若採預算平衡方式，增加政府支出每人平均30單位，請問此對代表性個人的消費、工作時數、產出和稅後所得的影響為何？(16分)

二、考慮一個完全訊息的完全競爭保險市場，假設志明擁有價值三十萬元的車子，並且只會發生如下兩種可能狀況：(1)車禍撞毀車子，損失是三十萬元；或(2)沒有發生車禍。如果志明是個謹慎小心的駕駛，出車禍的機率是0.10；如果志明是暴衝莽撞的駕駛，出車禍的機率是0.80。

(一)假設沒有保險行政相關費用的情況下，如果志明是謹慎小心的駕駛，保險公司要提供車子的全額保險(即車子若是撞毀，保險公司將賠償三十萬元給志明)，保險的精算公平保費(actuarially fair insurance premium)是多少？請列出完整計算過程。(4分)

(二)如同(一)的情況，但志明是莽撞的駕駛，則保險的精算公平保費(actuarially fair insurance premium)是多少？請列出完整計算過程。(4分)

(三)在完全訊息下，全額保險後，志明會選擇謹慎小心或是暴衝莽撞？解釋你的理由。(8分)

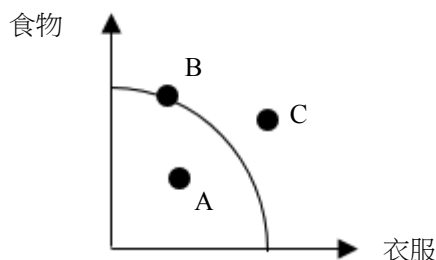
(四)在不對稱訊息下，全額保險會使得志明謹慎小心或是暴衝莽撞？解釋你的理由。(9分)

乙、測驗題部分：(50分)

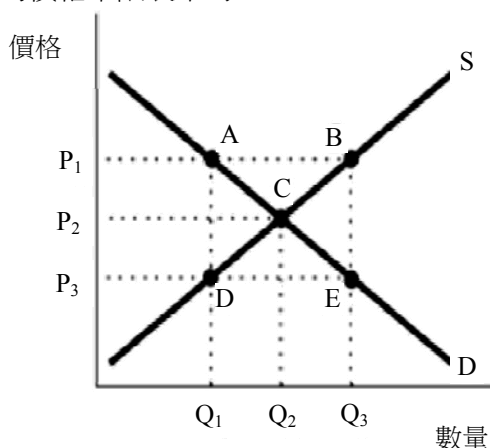
代號：3507

- (一)本測驗試題為單一選擇題，請選出一個正確或最適當的答案，複選作答者，該題不予計分。  
(二)共25題，每題2分，須用2B鉛筆在試卡上依題號清楚劃記，於本試題或申論試卷上作答者，不予計分。

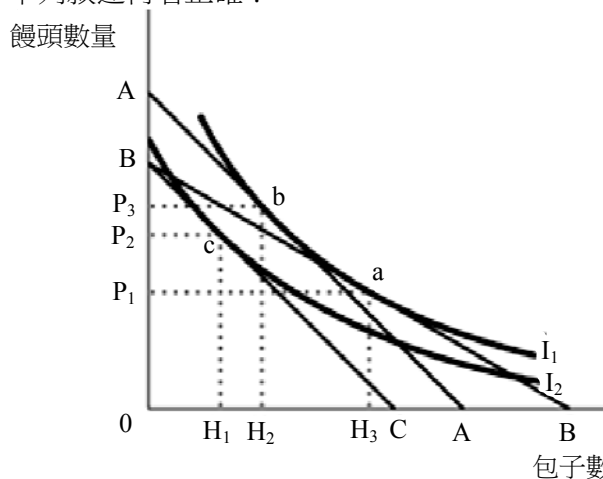
1 某國的生產可能線如圖所示，試問下列敘述何者錯誤？



- (A)失業將造成生產組合點移至 A 點  
(B)當社會處於 B 點時，資源適合生產食物  
(C)若生產可能線外移到 C 點時，表示財貨的品質提昇  
(D)社會無法達到 C 點，是因為資源的稀少性
- 2 假設甲國同時消費羊肉和酒，一天可以生產 4 公斤羊肉或 8 公升酒。若國際價格是 1 公斤羊肉可換 1.5 公升酒，在不考慮交易成本及運輸成本下，甲國的生產最適化決策是：  
(A)全部生產羊肉  
(B)全部生產酒  
(C)羊肉和酒的生產比例為 1：1.5  
(D)羊肉和酒的生產比例為 1.5：1
- 3 依下圖所示的市場中，具約束力的價格下限表示為：



- (A)價格 P1                      (B)價格 P2                      (C)價格 P3                      (D)點 C
- 4 依據下圖消費者的選擇，下列敘述何者正確？



- (A)包子是正常財，而饅頭為劣等財                      (B)饅頭是正常財，而包子為劣等財  
(C)饅頭和包子皆是正常財                                      (D)饅頭和包子皆是劣等財

- 5 假設某一廠商的成本函數為  $C = 10 + 2q$ ，其中  $C$  為總成本、 $q$  則為總產量。當此廠商的總產量是 10 單位時，下列敘述何者正確？  
(A)此時的固定成本為\$30 (B)此時的平均成本為\$2 (C)此時的邊際成本為\$2 (D)此時的總成本為\$20
- 6 下列敘述有關平均產量 (average product) 和邊際產量 (marginal product) 的關係，何者正確？  
(A)當平均產量隨著產量增加而遞增時，邊際產量一定會遞增  
(B)當平均產量隨著產量增加而遞減時，邊際產量一定會遞減  
(C)當平均產量隨著產量增加而遞增時，平均產量一定是大於邊際產量  
(D)當平均產量隨著產量增加而遞增時，平均產量一定是小於邊際產量
- 7 在完全競爭市場中，市場需求函數為  $Q=100-P$ ，所有廠商的固定成本為零，邊際成本為固定值 50 元，如果有一家廠商進行製程創新，將邊際成本降到 30 元，則長期均衡價格為：  
(A)等於 30 元 (B)略小於 40 元 (C)略小於 50 元 (D)等於 65 元
- 8 假設在一個完全競爭的市場中，目前產品的價格為\$12。某一個別廠商的成本函數為  $C = 2q^2 + 1$ ，其中  $C$  為總成本、而  $q$  則為產量。試問：此廠商短期利潤極大化的產量為何？  
(A)0 單元 (B)2 單元 (C)3 單元 (D)12 單元
- 9 下列有關完全競爭市場中市場的長期供給曲線敘述，何者正確？  
(A)市場的長期供給曲線等於個別廠商長期邊際成本的水平加總  
(B)市場的長期供給曲線等於個別廠商長期邊際成本的垂直加總  
(C)市場的長期供給曲線的斜率一定等於零  
(D)市場的長期供給曲線的斜率可能小於零
- 10 下表是某廠商的生產函數：

員工人數	總產量(個)
1	3
2	8
3	12
4	15
5	17

- 假設其他條件不變下，若產品價格是 50 元，薪資每小時 150 元，請問廠商會僱用多少名員工？  
(A)2 (B)3 (C)4 (D)5
- 11 一個患有重症的人傾向購買較多的醫療與人壽保險，這種行為對保險公司而言稱之為：  
(A)風險趨避 (B)道德危險 (C)逆向選擇 (D)套利
- 12 生產的邊際社會成本是：  
(A)生產者的總成本與總外部成本之總和 (B)生產者的邊際成本與總外部成本之總和  
(C)生產者的總成本與邊際外部成本的總和 (D)生產者的邊際成本與邊際外部成本的總和
- 13 政府以照顧農家為由，實施農作物保證收購價格；保證收購價格高於市場均衡價格。請問政府此舉的效果是：  
(A)農戶的福利水準下降 (B)非農戶的福利水準上升  
(C)社會整體加總的福利水準減損 (D)農作物的總產量不變

- 14 若臺灣於民國 100 年的國內生產毛額為 14,312,200（新臺幣百萬元，下同），民間消費 7,798,976，政府消費 2,167,595，固定資本形成 3,346,945，存貨變動 35,921，請問淨輸出（net export）為：
- (A)945,693 (B)962,763 (C)998,684 (D)1,034,605
- 15 當其他條件不變下，某民眾大樂透中獎後，會如何影響到他的勞動供給？
- (A)同時產生替代效果和所得效果，但產生替代效果大於所得效果，故勞動供給增加  
(B)同時產生替代效果和所得效果，但產生替代效果小於所得效果，故勞動供給減少  
(C)僅有替代效果，使得勞動供給增加  
(D)僅有所得效果，使得勞動供給減少
- 16 數量方程式  $MV=PY$ （其中 M：貨幣供給，V：流通速率，P：物價水準，Y：總產出）隱含著總需求線 AD（aggregate demand）為：
- (A)垂直線 (B)水平線  
(C)向下斜（downward sloping） (D)向上斜（upward sloping）
- 17 假設梭羅成長模型（Solow growth model）為  $Y=K^{\alpha}(AN)^{\beta}$ ，當勞動效率（efficiency of labor）A 的成長率為 g，人口成長率為 n，折舊率為 d，儲蓄率為 s，則在穩定狀態（steady state）下總產出的成長率為：
- (A)0 (B)n (C)n+g (D)sf(k)-(n+d+g)
- 18 在 IS-LM 模型中，下列何情況之財政政策效果會相對較小？
- (A)貨幣需求缺乏利率彈性 (B)貨幣需求缺乏所得彈性 (C)邊際儲蓄傾向較小 (D)投資缺乏利率彈性
- 19 在下列何種情況下，較容易產生排擠效果（crowding out effect）？
- (A)貨幣需求缺乏利率彈性 (B)貨幣需求缺乏所得彈性 (C)邊際儲蓄傾向較小 (D)投資缺乏利率彈性
- 20 假設其他條件不變且政府的財政政策與中央銀行的貨幣政策均有效。根據 IS-LM 模型，當政府增加投資支出且中央銀行調高法定準備率時，可以確定：
- (A)均衡所得會增加 (B)均衡所得會減少 (C)均衡利率會上升 (D)均衡利率會下降
- 21 當經濟體系陷入流動性陷阱（liquidity trap）時，相較於一般情況：
- (A)其實質所得與債券價格皆較高 (B)其實質所得與債券價格皆較低  
(C)其實質所得較高且債券價格較低 (D)其實質所得較低且債券價格較高
- 22 當經濟處於下列何種狀況時，排擠效果會變強？
- (A)具有過剩的生產能量及資源時 (B)接近充分就業時  
(C)貿易部門或淨出口很小 (D)大型的開放經濟體系
- 23 對於一個負債者，當實質利率上升時，跨時消費模型預測當期消費會 ① 而負債會 ②。前述文字 ①②應分別填入：
- (A)減少；減少 (B)不變；增加 (C)增加；不變 (D)增加；增加
- 24 當中央銀行採取公開市場操作買入有價證券 10 億元，下列敘述何者正確？
- (A)準備貨幣增加 10 億元 (B)銀行準備金增加 10 億元  
(C)流通銀行體系外通貨增加 10 億元 (D)銀行準備金和流通銀行體系外通貨皆增加
- 25 經濟學家認為造成景氣循環的原因，可分為來自經濟體系內部（internal）與經濟體系外部（external）的不穩定因素。下列何者是經濟體系外部不穩定因素？
- (A)不動產市場泡沫化 (B)石油危機 (C)超級通貨膨脹 (D)股票市場泡沫化