

105年公務人員特種考試外交領事人員及外交行政人員、  
民航人員、國際經濟商務人員及原住民族考試試題

考試別：原住民族特考

等 別：三等考試

類 科 組：財稅行政

科 目：租稅各論

考試時間：2小時

座號：\_\_\_\_\_

※注意：禁止使用電子計算器。

甲、申論題部分：(50分)

- (一)不必抄題，作答時請將試題題號及答案依照順序寫在申論試卷上，於本試題上作答者，不予計分。  
(二)請以黑色鋼筆或原子筆在申論試卷上作答。

一、何謂最適租稅 (optimal taxation)？最適租稅是否符合租稅效率和公平原則？又，最適貨物稅應如何課徵？詳述之。(25分)

二、說明我國採行兩稅合一的意義及原則。另於104年度起實施的富人稅(回饋稅)，在兩稅合一部分的影響為何？詳述之。(25分)

乙、測驗題部分：(50分)

代號：7508

- (一)本測驗試題為單一選擇題，請選出一個正確或最適當的答案，複選作答者，該題不予計分。  
(二)共25題，每題2分，須用2B鉛筆在試卡上依題號清楚劃記，於本試題或申論試卷上作答者，不予計分。

1 下列何者是中央統籌分配款來源的國稅？

- (A)貨物稅 (B)房屋稅 (C)證券交易稅 (D)土地增值稅

2 有關租稅效果的部分均衡分析與一般均衡分析之間的差異，下列敘述何者正確？

- (A)部分均衡分析是短期分析，一般均衡分析則是長期分析  
(B)部分均衡分析忽略了課稅產品以外的其他市場，一般均衡分析則同時考量了多個市場  
(C)部分均衡分析著重在價格變動，一般均衡分析同時著重價格和數量的變動  
(D)部分均衡分析只考慮當世代的重分配效果，一般均衡分析則考慮跨世代間的重分配效果

3 下列何種課稅方式不會造成超額負擔？

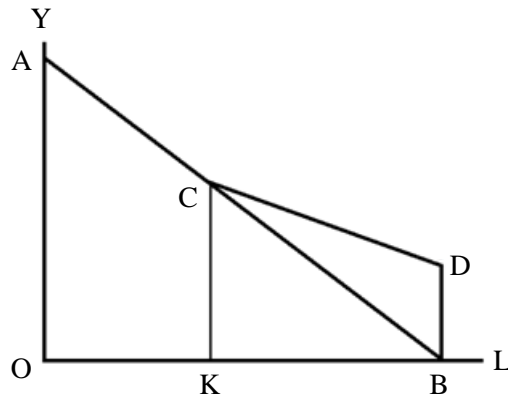
- (A)從量稅 (B)定額稅 (C)所得稅 (D)從價稅

4 關於次佳理論 (the second-best theory) 之敘述，何者正確？

- (A)對某一完全競爭市場之財貨課稅一定會導致整體效率損失  
(B)對獨占廠商課稅一定可以增加整體效率  
(C)廢除某一財貨之租稅一定可以提升整體效率  
(D)課稅所引起之無效率與被課稅之財貨數目無特定關係

- 5 自民國 103 年 1 月 1 日起，納稅義務人就其本人或配偶之各類所得分開計算稅額時，下列何者為儲蓄投資特別扣除額之減除規定？
- (A)每人每年以新臺幣 27 萬元為限，只要未超過限額皆可扣除  
(B)每人每年以新臺幣 27 萬元為限，扣除限額按每人利息所得占同一申報家戶利息所得總額之比例，分別扣除之  
(C)每一申報戶每年以新臺幣 27 萬元為限，且扣除限額按每人利息所得占同一申報家戶利息所得總額之比例，分別扣除之  
(D)每一申報戶每年以新臺幣 27 萬元為限，若採夫之各類所得分開計算稅額，則妻與受扶養親屬符合該限額內之所得先予減除，減除後如有餘額，再就夫之所得於餘額內減除
- 6 下列何者非屬於現行綜合所得稅所稱中華民國境內居住之個人？
- (A)A 君在中華民國境內無住所，於一課稅年度在境內合計居留 200 天  
(B)A 君在中華民國境內有住所，於一課稅年度在境內合計居留 60 天  
(C)A 君在中華民國境內有住所，於一課稅年度在境內合計居留 30 天，且生活及經濟重心在中華民國境內  
(D)A 君在中華民國境內無住所，於一課稅年度在境內合計居留 182 天
- 7 兩稅合一制，依兩稅合併之程度及合併階段之不同，有不同的方式，下列那種方法非屬「公司階段的合一」所採用的抵減方法？
- (A)合夥法 (partnership approach) (B)已付股利減除 (dividend-paid deduction system)  
(C)已付股利扣抵 (dividend-paid credit system) (D)雙軌稅率法 (split-rate system)
- 8 依我國所得稅法之規定，下列何者不可列為扣除額？
- (A)購買自用住宅向金融機構借款之利息費用未超過 30 萬元之部分  
(B)為扶養就讀小學之子女而支出之學雜費  
(C)納稅義務人無自用住宅利息費用，其子女在外就學租屋之租金支出未超過 12 萬元之部分  
(D)勞軍之捐贈且超過綜合所得總額 20%
- 9 若一所得稅制其所得和稅負間之關係如下表所示，根據平均稅率計算，則該稅制為：
- | 所得        | 稅負        |
|-----------|-----------|
| \$200,000 | -\$20,000 |
| 300,000   | 0         |
| 500,000   | 40,000    |
| 1,000,000 | 40,000    |
| 3,000,000 | 540,000   |
- (A)比例稅 (B)累進稅 (C)定額稅 (D)累退稅
- 10 採曆年制會計年度之營利事業，應於何時辦理 104 年度未分配盈餘的申報？
- (A)104 年 5 月 1 日至 5 月 31 日止 (B)105 年 5 月 1 日至 5 月 31 日止  
(C)106 年 5 月 1 日至 5 月 31 日止 (D)107 年 5 月 1 日至 5 月 31 日止

- 11 若政府實施貧窮救助計畫，使代表性國民所面對的預算線由下圖中的  $\overline{AB}$  變成  $\overline{ACDB}$ ，圖中橫軸  $L$  為休閒，縱軸  $Y$  為所得。若  $\overline{AB}$  的斜率為  $-W$ ， $\overline{CD}$  的斜率為  $-0.75W$ ， $W$  為名目工資率，該國民勞動供給量在  $\overline{KB}$  之內時，每增加 1 元勞動所得時，政府對其之補助如何改變？



- (A)減少補助 0.25 元      (B)減少補助 0.75 元      (C)增加補助 0.25 元      (D)增加補助 0.75 元
- 12 假設政府對所得課徵 20% 的比例稅，稅負  $T=0.2Y$ ， $Y$  為申報所得。納稅義務人效用函數為  $U=W$ ， $W$  為所得水準，稅前所得為 10,000，政府查獲逃漏稅的機率為 20%，被查獲時須補稅並繳交逃漏稅額 2 倍的罰款。下列何種情況納稅義務人的效用最高？
- (A) $Y=0$       (B) $Y=4,000$       (C) $Y=8,000$       (D) $Y=10,000$
- 13 若某商品的產銷需要經過生產、批發與零售三階段，政府只針對批發階段課徵毛額型銷售稅，與相同稅率只針對批發階段之加值課徵銷售稅相比，下列敘述何者正確？
- (A)消費者的購買價格較高      (B)消費者的購買價格較低  
(C)消費者的購買價格相同      (D)存在有稅上加稅問題
- 14 關於銷售稅之課徵，下列敘述何者錯誤？
- (A)為有效減少污染，具污染性的商品，應採從量課徵  
(B)為達成超額負擔極小，應對需求彈性小的民生必需品加重課稅  
(C)為避免重複課稅或稅上加稅的情形，應選擇以銷售毛額為稅基  
(D)為達成租稅效率，宜將所有商品納入課稅範圍
- 15 對所有財貨課徵相同稅率是一種具有效率的消費稅課稅方式，其主要的理由是：
- (A)不會有所得效果      (B)不會有替代效果      (C)不會有轉嫁效果      (D)不會有閉鎖效果
- 16 下列何者非屬支出稅（綜合消費稅）的特色？
- (A)每次消費就立即加以課稅      (B)不對儲蓄投資課稅  
(C)不對基本生活消費支出課稅      (D)為直接稅
- 17 若某甲本年度的所得總額為 100 萬元，期初、期末的財富淨值分別為 200 萬元、220 萬元。所得稅免稅額為 20 萬元，無扣除額，超過免稅額部分採比例課徵，稅率為 30%。如果要保持某甲租稅負擔不變，政府改採比例課徵的綜合消費稅，相同免稅額之下，其稅率應訂為：
- (A)10%      (B)20%      (C)30%      (D)40%

- 18 依我國現行制度，下列何者之營業稅稅收，不全列為專款專用？
- (A)保險業之再保費收入
  - (B)銀行業、保險業經營專屬本業部分
  - (C)銀行業、保險業經營非專屬本業部分
  - (D)信託投資業、證券業、期貨業、票券業及典當業營業稅部分
- 19 由國外進口特種貨物時，其「特種貨物及勞務稅」應如何徵收？
- (A)由進口商主動向國稅局繳納
  - (B)由國稅局主動向進口商徵收
  - (C)由進口地之稅捐稽徵單位代徵
  - (D)由海關代徵
- 20 財產稅歸宿分析中的利益觀點與下列何者關係最為密切？
- (A)中位數選民模型 (Median voter model)
  - (B)亞羅的不可能定理 (Arrow's impossibility theorem)
  - (C)丁波模型 (Tiebout model)
  - (D)寇斯定理 (Coase theorem)
- 21 下列何者為土地稅法第 34 條中，土地所有權人出售自用住宅土地可多次適用優惠稅率之要件？
- (A)出售前持有該土地 5 年以上
  - (B)出售前 4 年內，無供營業使用或出租
  - (C)土地所有權人或其配偶、未成年子女於土地出售前，在該地設有戶籍且持有該自用住宅連續滿 5 年
  - (D)出售時土地所有權人與其配偶及未成年子女，無該自用住宅以外之房屋
- 22 關於視同贈與之敘述，何者正確？
- (A)三親等之財產買賣以贈與論
  - (B)自己之資金無償為他人購置不動產者，其資金
  - (C)基於實質課稅原則
  - (D)債務人依破產法和解以致債權人之債權無法十足取償者，其差額部分
- 23 現行我國不動產課稅的稅制中，何者的稅基係根據不動產的實際交易價格？
- (A)地價稅
  - (B)契稅
  - (C)土地增值稅
  - (D)特種貨物及勞務稅
- 24 下列關於土地增值稅納稅義務人之敘述，何者錯誤？
- (A)土地買賣為原所有權人
  - (B)土地設定典權為典權人
  - (C)土地贈與為取得所有權人
  - (D)土地交換為原所有權人
- 25 下列何者非屬房屋標準價格評定時之考慮因素？
- (A)建造材料
  - (B)申報之房屋價值
  - (C)耐用年數及折舊
  - (D)房屋所處地段